



# **Bericht zur Schulsituation 2021 / 2022**



**Auswertungen aus der  
amtlichen Schulstatistik  
zum Stichtag 20.10.2021**



Copyright:  
oben links: Monkey Business - Fotolia  
oben mitte: Stadt Böblingen  
oben rechts: contrastwerkstatt - Fotolia  
unten: Stadt Böblingen



## **Beachten Sie bitte:**

Die Angaben in Klammern beziehen sich in der Regel auf die Schulstatistik des Vorjahres!

Bitte teilen Sie ggf. Änderungswünsche bzw. Ihre Vorschläge und Korrekturen dem Amt für Jugend, Schule und Sport, Herrn Schill, mit.

Amt für Jugend, Schule und Sport

Telefon 07031 / 669 - 2341  
Fax 07031 / 669 - 2349  
E-Mail [schill@boeblingen.de](mailto:schill@boeblingen.de)  
AZ 200.61 / II403 Sch

## Abkürzungen im Dokument:

<b>AEG</b>	Albert-Einstein-Gymnasium
<b>AS</b>	Andere Schularten
<b>ASR</b>	Albert-Schweitzer-Realschule
<b>BB</b>	Böblingen
<b>Dag</b>	Dagersheim
<b>EDS</b>	Eichendorff-Grund- und Werkrealschule
<b>EKS</b>	Erich Kästner-Grundschule
<b>EMS</b>	Eduard-Mörike-Schule
<b>FSG</b>	Friedrich-Silcher-Grundschule
<b>FSR</b>	Friedrich-Schiller-Realschule
<b>GBG</b>	Goldberg Gymnasium
<b>GemS</b>	Gemeinschaftsschule
<b>GS</b>	Grundschule
<b>GSD</b>	Grundschule Dagersheim
<b>GSF</b>	Grundschul-Förderklasse
<b>GYM</b>	Gymnasien
<b>JKS</b>	Justinus-Kerner-Schule
<b>LMG</b>	Lise-Meitner-Gymnasium
<b>LUS</b>	Ludwig-Uhland-Schule
<b>MPG</b>	Max-Planck-Gymnasium
<b>OHG</b>	Otto-Hahn-Gymnasium
<b>OStD</b>	Oberstudiendirektor
<b>PLS</b>	Paul-Lechler-Schulverbund
<b>REAL</b>	Realschule
<b>SBBZ</b>	Sonderpädagogisches Bildungs- und Beratungszentrum
<b>StD</b>	Studiendirektor*in
<b>THS</b>	Theodor-Heuss-Werkrealschule
<b>WRS</b>	Haupt- und Werkrealschule

## Inhaltsverzeichnis

<b>1.</b>	<b>Allgemeines</b>	<b>1</b>
1.1	In aller Kürze	2
1.2	Schüler*innenzahlen im Überblick	3
1.3	Entwicklung der Schüler*innenzahlen	4
1.4	Veränderungen gegenüber den Vorjahren	5
1.5	Multimedia an Schulen – „DigitalPakt“	6
1.6	Jugendarbeit und Schule	7
1.6.1	Kooperationen	7
1.6.2	Schulsozialarbeit	8
<b>2.</b>	<b>Grundschulen</b>	<b>9</b>
2.1	Einschulungszahlen der Grundschulen	9
2.2	Schulbezirke der Grundschulen	10
2.2.1	Graphische Übersicht über die Böblinger Schulbezirke (nicht detailgetreu)	11
2.3	Eduard-Mörke-Grundschule	13
2.4	Ludwig-Uhland-Grundschule	15
2.5	Justinus-Kerner-Grundschule	17
2.6	Eichendorff-Grund-und Werkrealschule: Grundschule	19
2.7	Friedrich-Silcher-Grundschule	21
2.8	Paul-Lechler-Schulverbund Grundschule	23
2.9	Grundschule Dagersheim	25
2.10	Erich Kästner-Grundschule	27
2.11	Entwicklung der Anzahl der Schulkinder an den Grundschulen	28
2.12	Übergänge an weiterführende Schulen	29
<b>3.</b>	<b>Werkrealschulen</b>	<b>30</b>
3.1	Allgemeines, Übergangsquoten	30
3.2	Eichendorff-Grund-und Werkrealschule: Werkrealschule	31
3.3	Theodor-Heuss-Werkrealschule	32
3.4	Entwicklung der Schüler- und Klassenzahlen der Werkrealschulen	33
<b>4.</b>	<b>Realschulen</b>	<b>34</b>
4.1	Allgemeines, Übergangsquoten	34
4.2	Friedrich-Schiller-Realschule	35
4.3	Albert-Schweitzer-Realschule	36
4.4	Entwicklung der Schüler*innen - und Klassenzahlen an Realschulen	37

<b>5.</b>	<b>Gymnasien</b> .....	<b>38</b>
5.1	Allgemeines, Übergangsquoten.....	38
5.2	Albert-Einstein-Gymnasium .....	39
5.3	Otto-Hahn-Gymnasium .....	40
5.4	Max-Planck-Gymnasium.....	41
5.5	Lise-Meitner-Gymnasium.....	42
5.6	Goldberg-Gymnasium.....	43
5.7	Entwicklung der Schüler*innenzahlen an den Gymnasien.....	44
5.8	Entwicklung der Klassenstärke an den Gymnasien .....	45
<b>6.</b>	<b>Paul-Lechler-Schulverbund</b> .....	<b>46</b>
6.1	Sonderpädagogisches Bildungs- und Beratungszentrum (SBBZ) .....	46
6.2	Entwicklung der Schüler*innen- und Klassenzahlen an der Paul-Lechler-Schule (SBBZ).....	47
<b>7.</b>	<b>Schulen in freier Trägerschaft</b> .....	<b>48</b>
7.1	Freie Evangelische Schule .....	48
7.2	Freie Waldorfschule.....	49
7.2.1	Entwicklung der Schüler*innenzahlen der Freien Waldorfschule.....	50
7.3	Internationaler Bund Bildungszentrum Liesel-Bach-Straße .....	51
<b>8.</b>	<b>Außerschulische Angebote</b> .....	<b>52</b>
8.1	Übersicht über das außerschulische Angebot an den Böblinger Grundschulen .....	52
<b>9.</b>	<b>Auswärtige Schüler*innen</b> .....	<b>54</b>
9.1	Gesamtübersicht.....	54
9.2	Auswärtige Schüler*innen an den Böblinger Schulen.....	55
9.3	Prozentuale Entwicklung des Anteils Auswärtiger an den jeweiligen Gesamtzahlen.....	57
<b>10.</b>	<b>Andere Staatsangehörigkeiten</b> .....	<b>58</b>
10.1	Anzahl der Schüler*innen nach Schulen und anderen Staatsangehörigkeiten. ....	58
10.2	Entwicklung des Anteils anderer Staatsangehörigkeiten an den Gesamtzahlen in %.....	60
<b>11.</b>	<b>Elternmitwirkung im Gesamtelternbeirat</b> .....	<b>61</b>
11.1	Elternbeiratsvorsitzende .....	61
11.2	Gesamtelternbeirat .....	62
<b>12.</b>	<b>Schulbeirat</b> .....	<b>63</b>

## 1. Allgemeines

Im Schuljahr 2021/2022 besuchen **5.586** (5.627) Schüler\*innen in **259** (264) Klassen die Böblinger Schulen in städtischer Trägerschaft.

Eine **Grundschulförderklasse** mit **9** (16) Kindern ist in der **Eduard-Mörike-Grundschule**.

Die acht **Grundschulen** werden von **1.735** (1.754) Kindern in **85** (86) Klassen besucht. Dies sind **19** Schüler\*innen weniger als im Vorjahr.

In der **Ludwig-Uhland-Grundschule** sind **9**, im **Schulverbund Paul-Lechler-Schule-Grundschule** **12**, in der **Erich Kästner-Grundschule** **18** und in der **Grundschule Dagersheim** **28** Schüler\*innen weniger als 2020/2021.

Die **Justinus-Kerner-Grundschule** hat **21**, die **Eduard-Mörike-Grundschule** **17**, die **Eichendorff-Grundschule** **9** und die **Friedrich-Silcher-Grundschule** **2** Schüler\*innen mehr als im Vorjahr.

In den beiden **Werkrealschulen** werden **374** (374) Schüler\*innen in **21** (21) Klassen unterrichtet. Bei der **Theodor-Heuss-Werkrealschule** verringert sich die Schüler\*innenzahl um **7** auf **227**. Die **Eichendorff-Werkrealschule** hat nun mit **147** (**140**) Schüler\*innen **7** Kinder mehr im Vergleich zum Vorjahr.

In den **Realschulen** werden **951** (981) Schüler\*innen in **37** (39) Klassen unterrichtet. In der **Albert-Schweitzer-Realschule** sind mit **465** (471) **6** Schüler\*innen weniger als im Vorjahr. In der **Friedrich-Schiller-Realschule** sind **486** (510) Schüler\*innen. Dies sind **24** weniger.

Die 4 Böblinger **Gymnasien** weisen **2.345** (2.340) Schüler\*innen in **100** (99) Klassen auf. Einen Zuwachs von **35** auf inzwischen **774** (739) Schülern\*innen erfuhr das **Max-Planck-Gymnasium**. Im **Otto-Hahn-Gymnasium** nehmen in diesem Jahr **556** (573) Schüler\*innen am Unterricht teil; dies sind **17** weniger als im Vorjahr. Im **Albert-Einstein-Gymnasium** sind in diesem Jahr mit **591** (623) Schüler\*innen **32** weniger zu unterrichtende Kinder und Jugendliche gemeldet. Das **Lise-Meitner-Gymnasium** hat mit **424** (405) nun **19** Schüler\*innen mehr als im Vorjahr.

Das **Sonderpädagogische Bildungs- und Beratungszentrum des Schulverbunds Paul-Lechler-Schule** besuchen **172** (162) Kinder in **15** (18) Klassen.

## 1.1 In aller Kürze

### Grundschulen

Schule	Schüler*innen	Klassen
EMS (o. GSF)	270	13
EMS GSF	9	1
LUS	265	13
JKS	237	12
EDSGS	195	10
FSG	217	10
PLS	155	8
GSD	208	10
EKS	188	9
	<b>1.744</b>	<b>86</b>

### Werkrealschulen

Schule	Schüler*innen	Klassen
EDS	147	9
THS	227	12
	<b>374</b>	<b>21</b>

### Realschulen

Schule	Schüler*innen	Klassen
FSR	486	19
ASR	465	18
	<b>951</b>	<b>37</b>

### Gymnasien

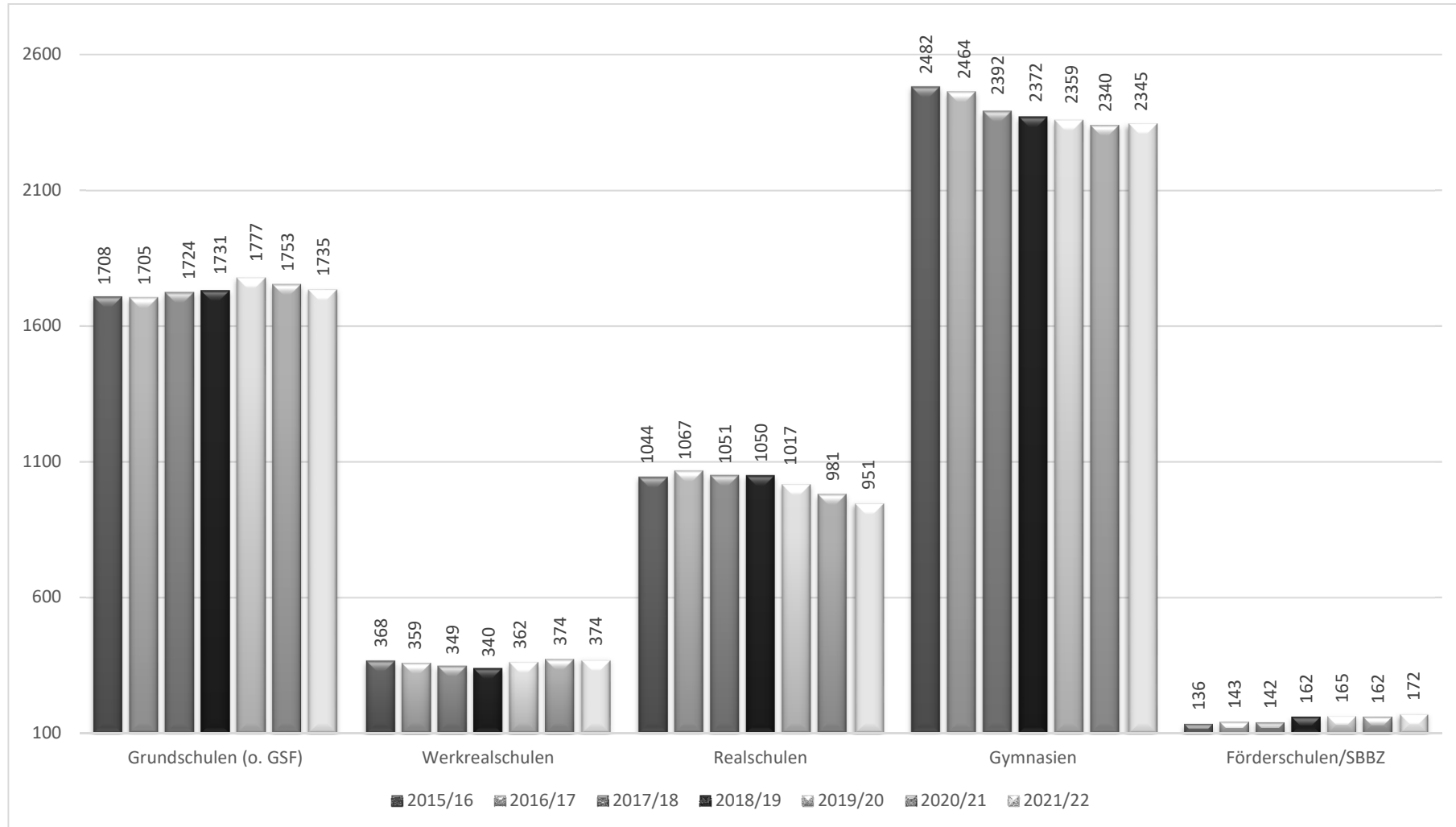
Schule	Schüler*innen	Klassen
AEG	591	26
OHG	556	23
MPG	774	32
LMG	424	19
	<b>2.345</b>	<b>100</b>

Pls-SBBZ	Schüler*innen	Klassen
	<b>172</b>	<b>15</b>

<b>Gesamt</b>	<b>5.586</b>	<b>259</b>
---------------	--------------	------------



## 1.2 Schüler\*innenzahlen im Überblick

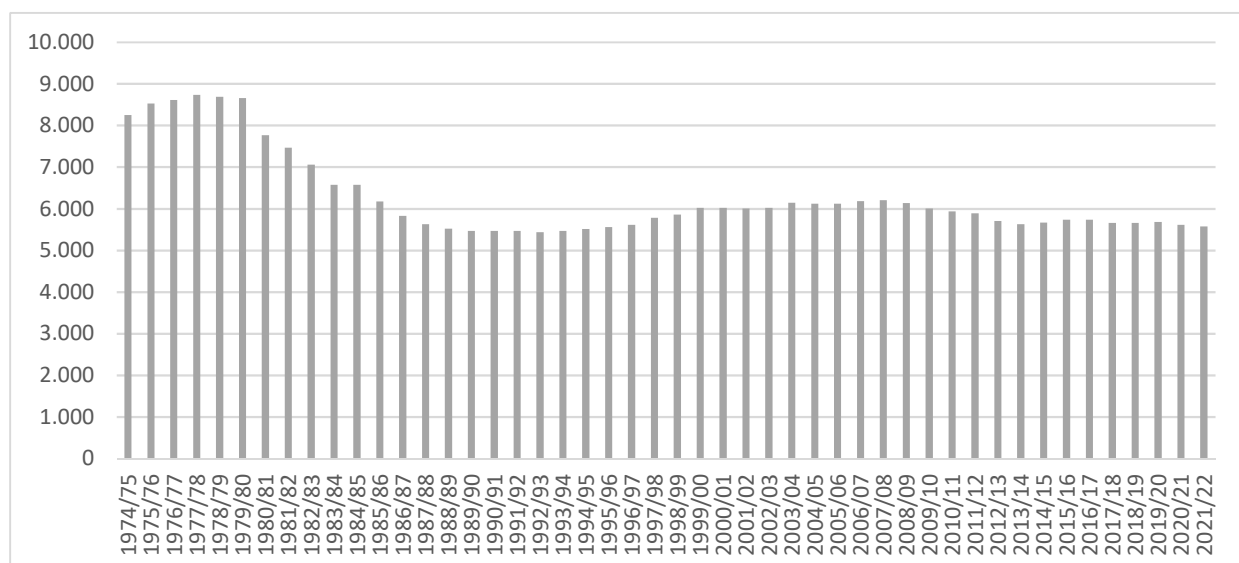


### 1.3 Entwicklung der Schüler\*innenzahlen

Schüler\*innenzahl der letzten 20 Jahre nach Schularten und Gesamtzahl. Ohne Grundschulförderklassen. Seit 2014/15 mit internationalen Vorbereitungsklassen und Sprachförderklassen.

Schuljahr	GS	WRS	REAL	GYM	SBBZ	GESAMT
2001/02	1.750	616	1.031	2.466	142	6.005
2002/03	1.672	630	1.085	2.485	150	6.022
2003/04	1.585	646	1.106	2.653	155	6.145
2004/05	1.583	597	1.103	2.678	159	6.120
2005/06	1.624	563	1.056	2.725	154	6.122
2006/07	1.669	510	1.021	2.831	153	6.184
2007/08	1.689	479	1.049	2.829	156	6.202
2008/09	1.677	407	1.073	2.818	156	6.131
2009/10	1.596	419	1.053	2.782	151	6.001
2010/11	1.548	384	1.038	2.829	138	5.937
2011/12	1.511	380	1.065	2.803	133	5.892
2012/13	1.532	403	1.035	2.600	132	5.702
2013/14	1.554	384	1.031	2.537	119	5.625
2014/15	1.666	366	1.032	2.470	132	5.666
2015/16	1.708	368	1.044	2.482	136	5.738
2016/17	1.705	359	1.067	2.464	143	5.738
2017/18	1.724	349	1.051	2.392	142	5.658
2018/19	1.731	340	1.050	2.372	162	5.655
2019/20	1.777	362	1.017	2.359	165	5.680
2020/21	1.753	374	981	2.340	162	5.610
2021/22	1.735	374	951	2.345	172	5.577

Entwicklung der Gesamtschüler\*innenzahlen seit 1974 in graphischer Darstellung



## 1.4 Veränderungen gegenüber den Vorjahren

In Böblingen ist die Gesamtschüler\*innenzahl um **40** (68) Schüler\*innen gesunken. Die Gesamtklassenzahl ist um **5** (0) Klassen zum Vorjahr gesunken.

<b>Schüler*innenzahl</b>			
<b>Schulart</b>	<b>2020/2021</b>	<b>+/-</b>	<b>2021/2022</b>
GS	1.753	-18	1.735
GSF	16	-7	9
WRS	374	0	374
Real	981	-30	951
Gym	2.340	5	2.345
SBBZ	162	10	172
<b>Gesamt</b>	<b>5.626</b>	<b>-40</b>	<b>5.586</b>

<b>Klassen</b>			
<b>Schulart</b>	<b>2020/2021</b>	<b>+/-</b>	<b>2021/2022</b>
GS	86	-1	85
GSF	1	0	1
WRS	21	0	21
Real	39	-2	37
Gym	99	1	100
SBBZ	18	-3	15
<b>Gesamt</b>	<b>264</b>	<b>-5</b>	<b>259</b>

## 1.5 Multimedia an Schulen – „DigitalPakt“

Ziel der Stadt Böblingen ist es, eine zukunftsgerichtete digitale Ausstattung und Betreuung an den Böblinger Schulen sicherzustellen.

Die Stadt Böblingen beteiligt sich daher aktiv am DigitalPakt des Bundes und des Landes Baden-Württemberg. Der DigitalPakt soll die Leistungsfähigkeit der digitalen Bildungsinfrastruktur an Schulen stärken und so die Grundlagen zum Erwerb von digitalen Kompetenzen an Schulen nachhaltig verbessern.

Die Beteiligung am DigitalPakt hat die Anzahl der Endgeräte und die Anzahl der Nutzungen signifikant erhöht.

Mittlerweile sind über **3.000** Endgeräte im Einsatz. **80%** der rund **450** Unterrichtsräume an Schulen sind mit digitalen Präsentationseinheiten ausgestattet.

Technische Neuerungen und Erfahrungen bei der Ausstattung von Unterrichtsräumen werden kontinuierlich in enger Abstimmung der Stadtverwaltung mit den Schulen berücksichtigt.

Zu beschaffende Gerätschaften und damit verbundene technische Konzepte werden hier vor allem auch aus den individuellen, stets fortgeschriebenen und abgestimmten Medienentwicklungsplänen der Schulen bestimmt.

Die Digitalisierung der Schulen ist ein sich stetig entwickelnder Prozess und damit eine Daueraufgabe, der in seinen Anforderungen und Inhalten kontinuierlich zunimmt.

Support, Wartung, Lehrer-Dienstgeräte, App-Verteilung, Garantieabwicklungen, Verbindungsprobleme, Hybridunterricht, Cloud-Lösungen, Lizenzierung, Softwareupdates, etc. sind nur einige Beispiele für die große Herausforderung an die Mitarbeiter der Stadt und der Lehrerschaft.

<b>Anschrift:</b>	Marktgässle 5 71032 Böblingen
<b>Telefon:</b>	669-2336
<b>E-Mail:</b>	zimmermann@boeblingen.de

<b>Leiter Multimedia an Schulen – Digitalpakt:</b>	Herr Zimmermann
--	-----------------

## 1.6 Jugendarbeit und Schule

*„Die außerschulische Jugendbildung ist ein eigenständiger und gleichberechtigter Teil des gesamten Bildungswesens. Sie wendet sich in der Regel an junge Menschen bis zum 27. Lebensjahr. Ihre Förderung und Entwicklung ist eine öffentliche Aufgabe.“*

### § 1 Abs. 1 Jugendbildungsgesetz

Schule ist per Definition ein formaler Bildungsort. Der Unterricht folgt den strukturierten Lehrplänen. Jugendarbeit gilt dagegen als non-formale Bildung, da sie generell freiwilliger Natur ist und einen Angebotscharakter aufweist. Durch die Kooperation zwischen Schule, Schulsozialarbeit und Jugendarbeit wird die formelle (Schul)bildung durch die Alltagsbildung der Jugendarbeit ergänzt. Personale Kompetenzen wie Verantwortungsfähigkeit, Teamarbeit oder Konfliktfähigkeit werden neben Mathematik, Deutsch und Biologie gleichwertig gefördert.

### 1.6.1 Kooperationen

Dort wo es möglich und sinnvoll ist, finden in Böblingen viele Kooperationen von Schulen mit Vereinen, Verbänden, kommunalen und kirchlichen Institutionen statt.

#### Kooperationspartner und Anzahl von Kooperationen von Böblinger Schulen:<sup>1</sup>

Rang	Anzahl Nennungen	Name des Kooperationspartners
1	25	Verschiedene Einzelnennungen
2	13	SV Böblingen
3	12	Stadt Böblingen (z.B. Bücherei, Musikschule, Jugendhäuser etc.)
4	10	AWO Böblingen-Tübingen
5	7	Evangelisches Jugendwerk
6	6	Stadtteilarbeitskreise
6	6	Jugendfarm Böblingen e.V.
7	5	Stiftung Jugendhilfe Aktiv
7	5	Verein für Jugendhilfe e.V.
8	3	Jugendgemeinderat Böblingen
8	3	Stadtjugendring Böblingen e.V.

In der Auflistung sind die Meldungen der Schulen berücksichtigt. Weitere, nicht genannte Kooperationen sind möglich.

<sup>1</sup> Jugendplan der Stadt Böblingen Seite 74

## 1.6.2 Schulsozialarbeit

Jugendsozialarbeit an Schulen ist als ganzheitliche, lebensweltbezogene und lebenslagenorientierte Förderung und Hilfe für Schüler\*innen angelegt. Sozialpädagogische Fachkräfte fördern junge Menschen in ihrer individuellen und sozialen Entwicklung.

Träger der Schulsozialarbeit ist die Arbeiterwohlfahrt Böblingen-Tübingen

<b>AWO Böblingen-Tübingen gGmbH</b>			
<b>Eugen-Bolz-Straße 1</b>			
<b>71034 Böblingen</b>			
<b>Standort</b>	<b>Sozialarbeiter</b>	<b>Telefon</b>	<b>Email</b>
EMS	Herr Pfaff	0178 7 98 62 24	<a href="mailto:pfaff@awo-bb-tue.de">pfaff@awo-bb-tue.de</a>
LUS	Frau Roth	0162 1 00 98 25	<a href="mailto:roth@awo-bb-tue.de">roth@awo-bb-tue.de</a>
LUS	Frau Bergmann	0173 2 01 20 76	<a href="mailto:bergmann@awo-bb-tue.de">bergmann@awo-bb-tue.de</a>
JKS	Herr Rudloff	07031 4 38 06 46	<a href="mailto:rudloff@awo-bb-tue.de">rudloff@awo-bb-tue.de</a>
EDS	Frau Engelen	0157 31 55 33 41	<a href="mailto:engelen@awo-bb-tue.de">engelen@awo-bb-tue.de</a>
EDS	Frau Saile-Killing	07031 23 36 77	<a href="mailto:saile-killing@awo-bb-tue.de">saile-killing@awo-bb-tue.de</a>
FSG	Frau Hoffmann		<a href="mailto:hoffmann@awo-bb-tue.de">hoffmann@awo-bb-tue.de</a>
PLS	Herr Pfläging	0152 01 58 51 79	<a href="mailto:pflaeging@awo-bb-tue.de">pflaeging@awo-bb-tue.de</a>
GSD	Frau Hoffmann		<a href="mailto:hoffmann@awo-bb-tue.de">hoffmann@awo-bb-tue.de</a>
THS	Frau Touchi	0152 59 17 18 82	<a href="mailto:touchi@awo-bb-tue.de">touchi@awo-bb-tue.de</a>
THS	Frau Kolundzic	0152 59 20 10 59	<a href="mailto:kolundzic@awo-bb-tue.de">kolundzic@awo-bb-tue.de</a>
FSR	Frau Winterkorn	07031 46 92 36	<a href="mailto:winterkorn@awo-bb-tue.de">winterkorn@awo-bb-tue.de</a>
ASR	Frau Kratzer	07031 46 50 06	<a href="mailto:kratzer@awo-bb-tue.de">kratzer@awo-bb-tue.de</a>
AEG	Frau Marcon	0173 3 26 36 79	<a href="mailto:marcon@awo-bb-tue.de">marcon@awo-bb-tue.de</a>
OHG	Frau Gawlik	0172 8 18 81 86	<a href="mailto:gawlik@awo-bb-tue.de">gawlik@awo-bb-tue.de</a>
MPG	Herr Müller	0172 4 59 18 92	<a href="mailto:mueller@awo-bb-tue.de">mueller@awo-bb-tue.de</a>
LMG	Frau Rogowski	07031 7 65 67 17	<a href="mailto:rogowski@awo-bb-tue.de">rogowski@awo-bb-tue.de</a>
LMG	Herr Rudloff	07031 7 65 67 17	<a href="mailto:rudloff@awo-bb-tue.de">rudloff@awo-bb-tue.de</a>

## 2. Grundschulen

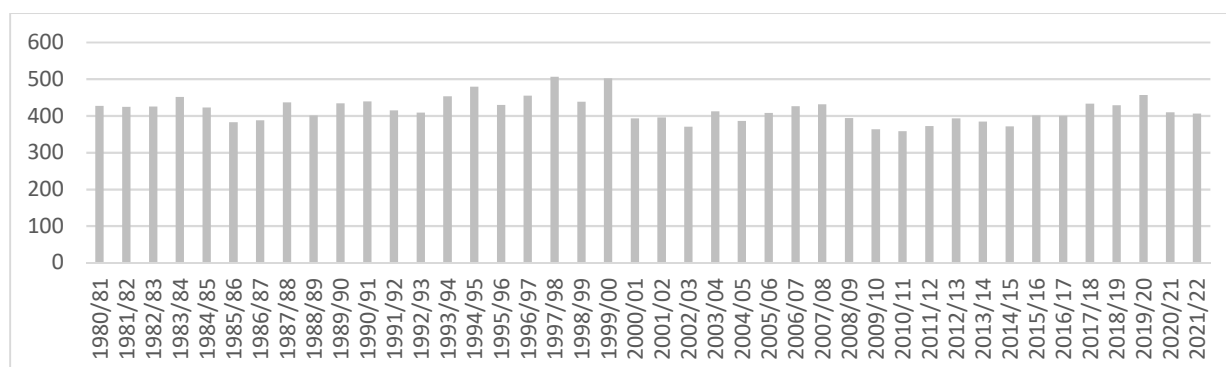
### 2.1 Einschulungszahlen der Grundschulen

Zum Schuljahresbeginn wurden **406** (410) Kinder eingeschult. Im Kernstadtbereich waren es **363** (353), im Stadtteil Dagersheim **43** (57) Kinder.

Für das laufende Schuljahr und für die vergangenen 20 Jahre ergeben sich folgende Einschulungszahlen:

Einschulungsjahr	Böblingen Kernstadt	Stadtteil Dagersheim	Insgesamt
2001/02	334	62	396
2002/03	306	64	370
2003/04	343	69	412
2004/05	327	59	386
2005/06	351	57	408
2006/07	357	69	426
2007/08	359	72	431
2008/09	320	74	394
2009/10	321	51	363
2010/11	309	49	358
2011/12	327	45	372
2012/13	349	44	393
2013/14	327	57	384
2014/15	309	62	371
2015/16	340	61	401
2016/17	360	40	400
2017/18	367	66	433
2018/19	385	44	429
2019/20	396	61	457
2020/21	353	57	410
2021/22	363	43	406

Graphische Darstellung der Einschulungszahlen seit 1980/81



## 2.2 Schulbezirke der Grundschulen

Gemäß § 25 des Schulgesetzes für Baden-Württemberg hat jede Grundschule einen Schulbezirk. Schulbezirk ist grundsätzlich das Gebiet des Schulträgers. Wenn in diesem Gebiet mehrere Grundschulen bestehen, bestimmt der Schulträger die Schulbezirke.

Dementsprechend hat die Stadt Böblingen für ihre acht Grundschulen Schulbezirke festgelegt:

---

<b>Schulbezirk</b>	<b>Schule</b>
Schulbezirk 1	Eduard-Mörke-Grundschule
Schulbezirk 2	Ludwig-Uhland-Grundschule
Schulbezirk 3	Justinus-Kerner-Grundschule
Schulbezirk 4	Eichendorff-Grundschule
Schulbezirk 5	Friedrich-Silcher-Grundschule
Schulbezirk 6	Paul-Lechler-Grundschule
Schulbezirk 7	Grundschule Dagersheim
Schulbezirk 8	Erich Kästner-Grundschule

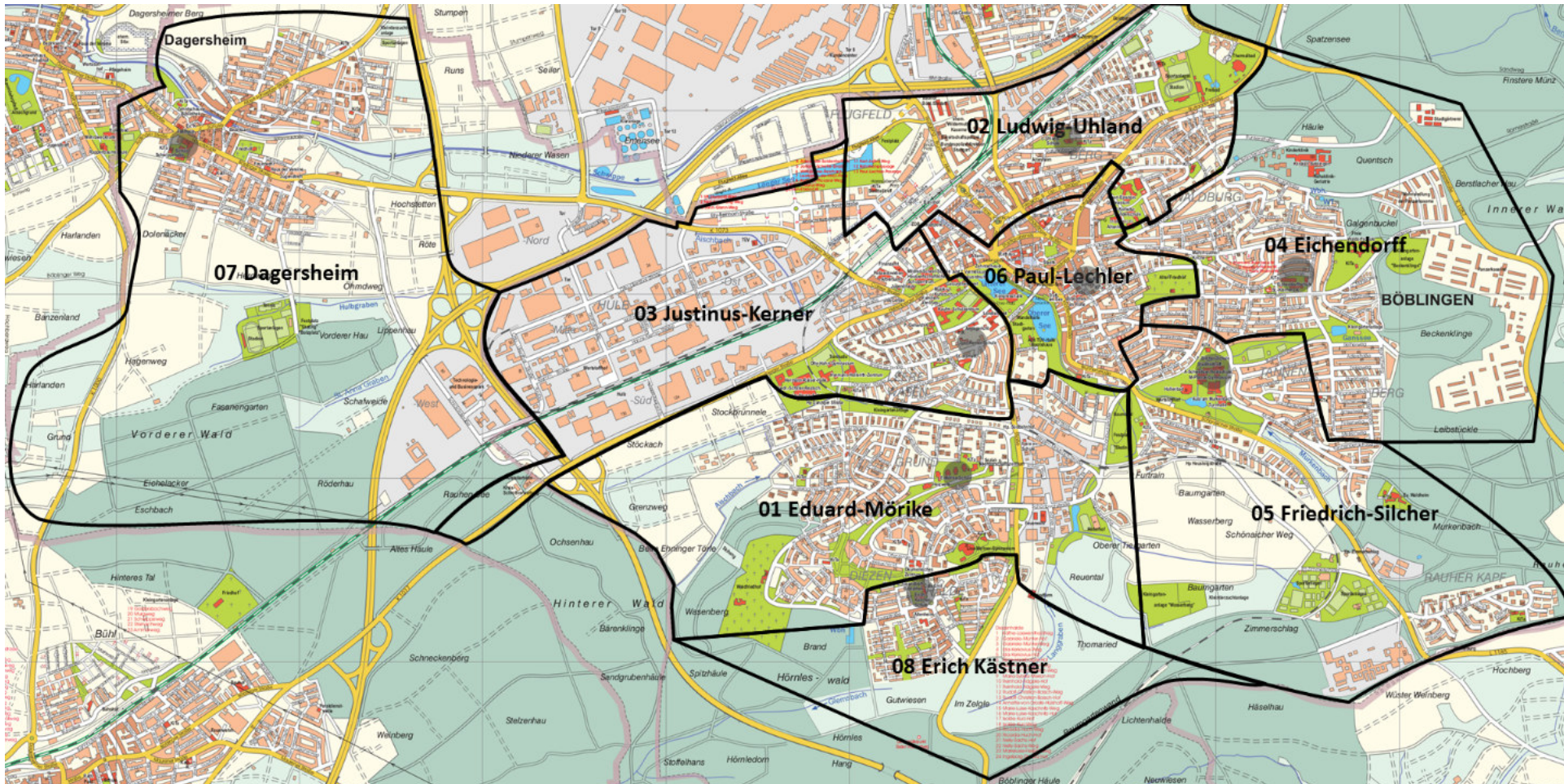
---

Jedes schulpflichtige Kind hat grundsätzlich die Schule zu besuchen, in dessen Bezirk es wohnt. Die geschäftsführende Schulleitung kann Ausnahmen nach Antrag zulassen. Die exakte Zuordnung der Bezirke erfolgt über die amtlichen Daten des Einwohnerwesens.

Die umseitige Gesamtansicht sowie die bei den jeweiligen Schulen eingefügten Schulbezirksumrisse dienen lediglich zur groben optischen Übersicht. Eine Gewähr für die Richtigkeit der Straßenzuordnung kann im Detail nicht gegeben werden.

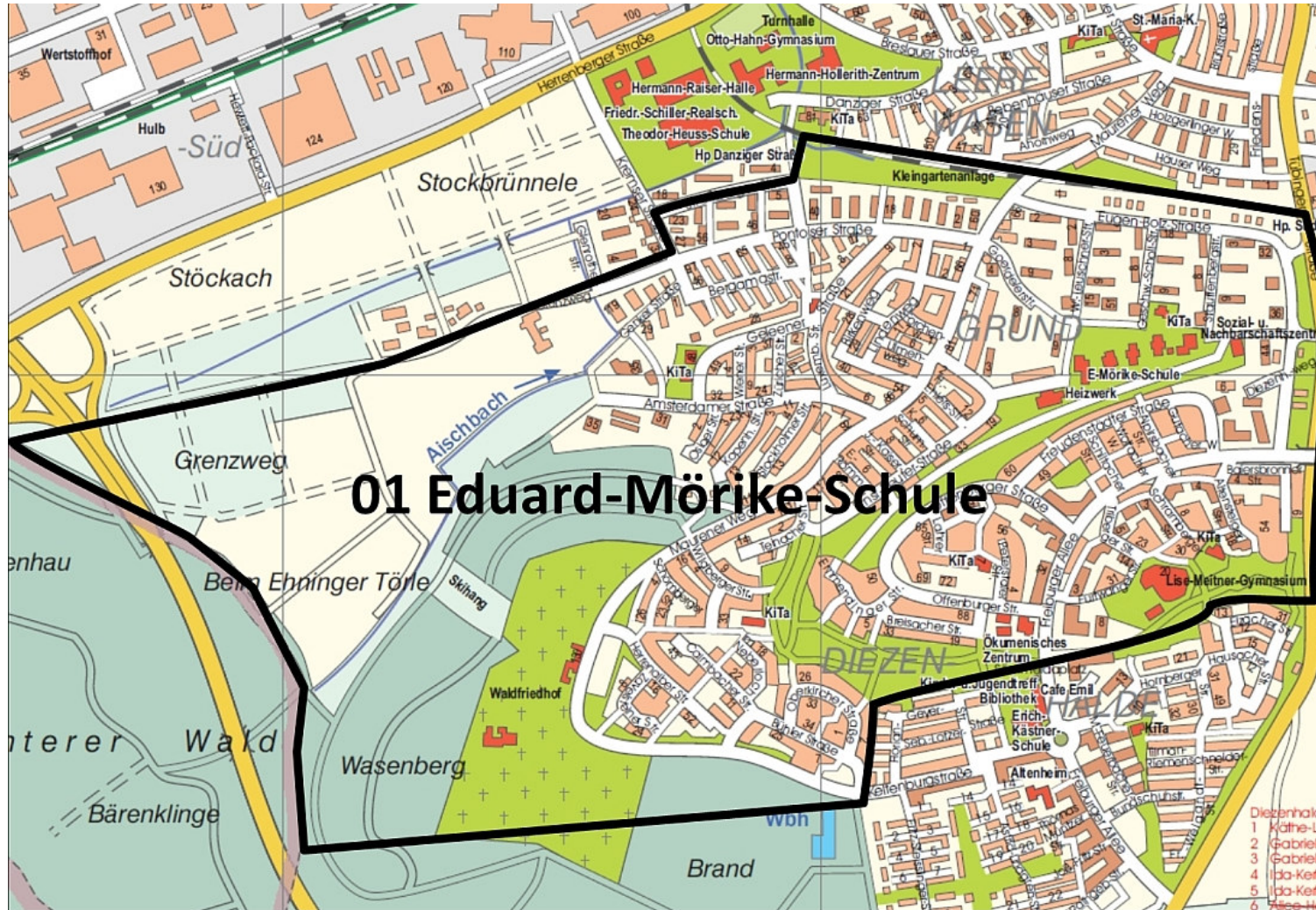


## 2.2.1 Graphische Übersicht über die Böblinger Schulbezirke (nicht detailgetreu)





### Schulbezirk 1: Eduard-Mörrike-Grundschule







## Schulbezirk 2: Ludwig-Uhland-Grundschule



## 2.4 Ludwig-Uhland-Grundschule

**Anzahl Schulkinder**                **265**  
**Anzahl Klassen**                    **13**

Klassenstufen	Klassen	Schulkinder	Ø Klassenstärke
1	3	70	23
2	3	61	20
3	3	65	22
4	3	59	20
<b>Zwischensumme</b>	<b>12</b>	<b>255</b>	<b>21</b>
Internationale Vorbereitungsklasse	1	10	10
<b>Insgesamt</b>	<b>13</b>	<b>265</b>	<b>20</b>

**Anschrift:** Galgenbergstraße 11-13  
71032 Böblingen

**Telefon / Fax:** 669-4223 / 669-4239

**E-Mail:** [lus@boeblingen.de](mailto:lus@boeblingen.de)

**Rektor\*in:** N.N.

**Konrektor:** Herr Meyer

**Sekretariat:** Frau Dietrich

**Hausmeister:** Herr Bela

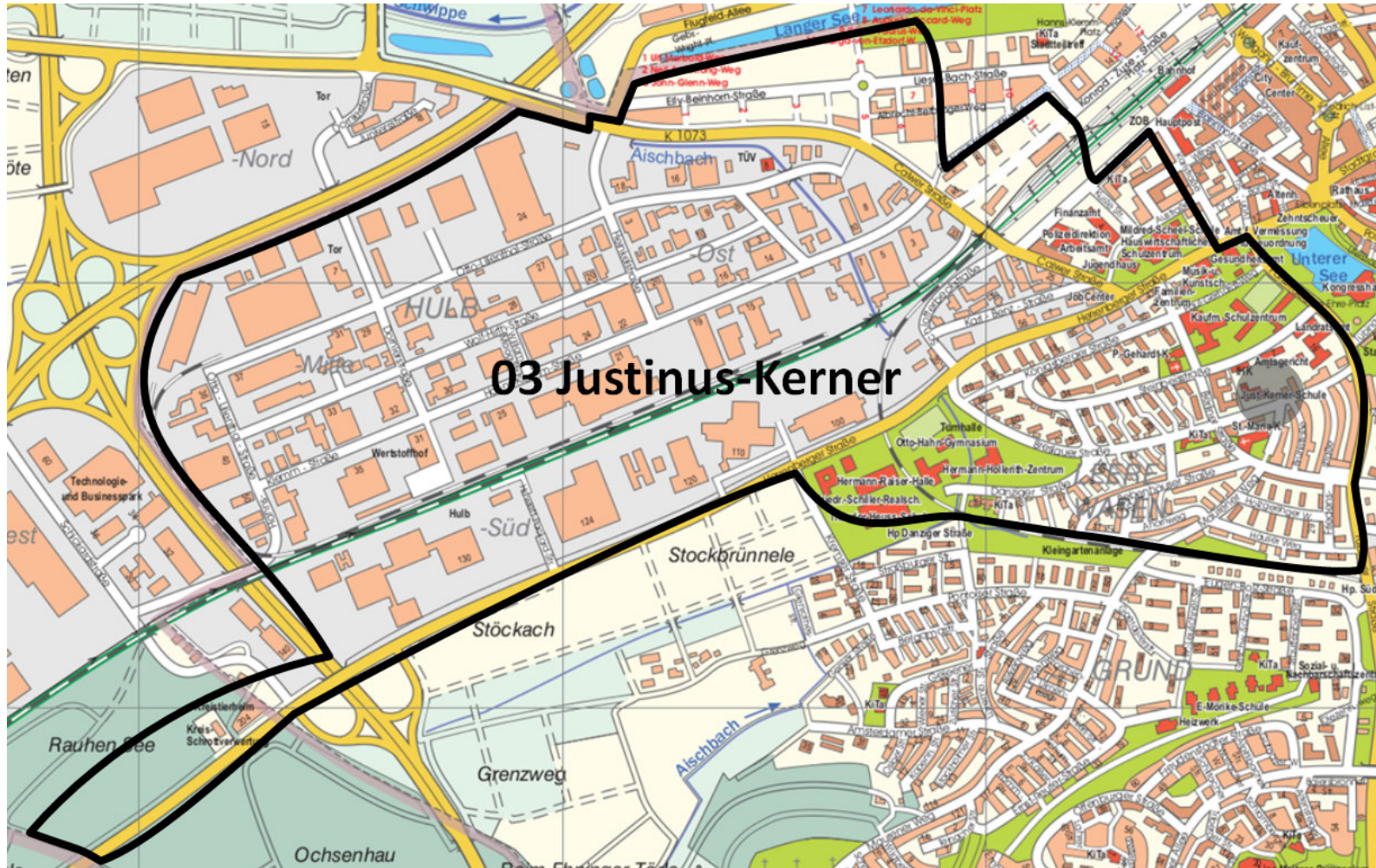
Es besteht seit 1993 eine Kooperation mit der Käthe-Kollwitz-Schule.

An der Ludwig-Uhland-Schule gibt es ein ergänzendes Betreuungsangebot (s. Seite 52 8.1 Übersicht über das außerschulische Angebot an den Böblinger Grundschulen) mit Mittagstisch und einen Hort.

Der Unterricht wird in Zusammenarbeit mit der Arbeiterwohlfahrt durch Schulsozialarbeit ergänzt. (s. Seite 8 1.6.2 Schulsozialarbeit)



### Schulbezirk 3: Justinus-Kerner-Grundschule



## 2.5 Justinus-Kerner-Grundschule

**Anzahl Schulkinder**            **237**  
**Anzahl Klassen**                **12**

Klassenstufen	Klassen	Schulkinder	Ø Klassenstärke
1	3	59	20
2	3	57	19
3	2	39	20
4	3	65	22
Sprachförderklasse	Die Schüler*innen nehmen auch am Unterricht der Regelklassen teil		
Internationale Vorbereitungsklasse	1	17	17
<b>Insgesamt</b>	<b>12</b>	<b>237</b>	<b>20</b>

**Anschrift:**                    Breslauer Straße 6  
71034 Böblingen  
**Telefon / Fax:**            669-4243 / 669-4259  
**E-Mail:**                        [jks@boeblingen.de](mailto:jks@boeblingen.de)

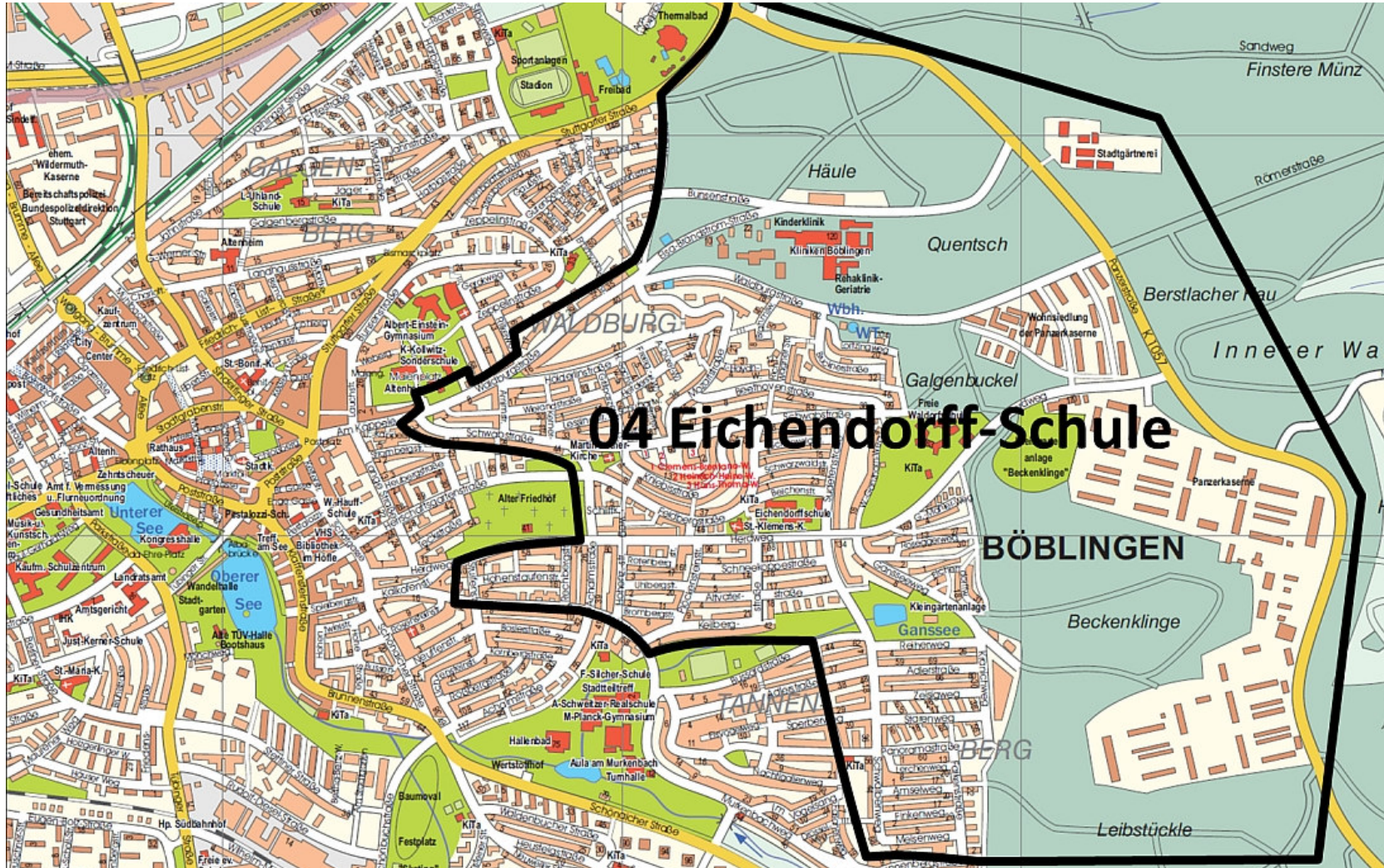
**Rektorin:**                    Frau Kellermann  
**Konrektor:**                Herr Kaltenbach  
**Sekretariat:**              Frau Langner  
**Hausmeister:**            Herr Polak

Seit Beginn des Schuljahres 2000/2001 gibt es an der Justinus-Kerner-Grundschule ein ergänzendes Betreuungsangebot (s. Seite 52 8.1 Übersicht über das außerschulische Angebot an den Böblinger Grundschulen).

Der Unterricht wird in Zusammenarbeit mit der Arbeiterwohlfahrt durch Schulsozialarbeit ergänzt. (s. Seite 8 1.6.2 Schulsozialarbeit)



### Schulbezirk 4: Eichendorff-Grund- und Werkrealschule





## 2.6 Eichendorff-Grund-und Werkrealschule: Grundschule<sup>2</sup>

**Anzahl Schulkinder**      **195**  
**Anzahl Klassen**         **10**

Klassenstufen	Klassen	Schulkinder	Ø Klassenstärke
1	2	42	21
2	2	41	21
3	2	45	23
4	2	41	21
<b>Zwischensumme</b>	<b>8</b>	<b>169</b>	<b>21</b>
Internationale Vorbereitungsklasse	2	26	13
<b>Insgesamt</b>	<b>10</b>	<b>195</b>	<b>20</b>

**Anschrift:** Herdweg 95  
71032 Böblingen  
**Telefon / Fax:** 669-4363 / 669-4379  
**E-Mail:** [eds@boeblingen.de](mailto:eds@boeblingen.de)

**Rektor:** Herr Groß  
**Konrektor\*in:** Herr Seifried  
**Sekretariat:** Frau Schuhmacher  
**Hausmeister:** Herr Gaiser

An der Eichendorff-Grundschule gibt es ein ergänzendes Betreuungsangebot (s. Seite 52 8.1 Übersicht über das außerschulische Angebot an den Böblinger Grundschulen).

Seit dem Schuljahr 2008/2009 bietet die Eichendorff-Grundschule einen Ganztagsbetrieb in offener Form an

Der Unterricht wird in Zusammenarbeit mit der Arbeiterwohlfahrt durch Schulsozialarbeit ergänzt. (s. Seite 8 1.6.2 Schulsozialarbeit)

---

<sup>2</sup> Werkrealschule: siehe 3.2 Eichendorff-Grund-und Werkrealschule:  
Werkrealschule Seite 27.

### Schulbezirk 5: Friedrich-Silcher-Grundschule



## 2.7 Friedrich-Silcher-Grundschule

**Anzahl Schulkinder**                    **217**  
**Anzahl Klassen**                        **10**

Klassenstufen	Klassen	Schulkinder	Ø Klassenstärke
1	2	50	25
2	2	51	26
3	3	59	20
4	3	57	19
<b>Insgesamt</b>	<b>10</b>	<b>217</b>	<b>22</b>

**Anschrift:**                                Murkenbachweg 2  
     71032 Böblingen  
**Telefon / Fax:**                        669 – 4264 / 669 – 4279  
**E-Mail:**                                    [fsg@boeblingen.de](mailto:fsg@boeblingen.de)  
  
**Rektorin:**                                Frau Mayer-Gienke  
**Konrektorin:**                        Frau Klotz  
**Sekretariat:**                        Frau Kühn  
**Hausmeister:**                        Herr Teske

An der Friedrich-Silcher-Grundschule gibt es ein ergänzendes Betreuungsangebot (s. Seite 52 8.1 Übersicht über das außerschulische Angebot an den Böblinger Grundschulen). mit einem Mittagstisch.

Der Unterricht wird in Zusammenarbeit mit der Arbeiterwohlfahrt durch Schulsozialarbeit ergänzt. (s. Seite 8 1.6.2 Schulsozialarbeit)





## 2.8 Paul-Lechler-Schulverbund Grundschule<sup>3</sup>

**Anzahl Schulkinder**            **155**  
**Anzahl Klassen**                **8**

Klassenstufen	Klassen	Schulkinder	Ø Klassenstärke
1	2	36	18
2	2	32	16
3	2	41	21
4	2	46	23
<b>Insgesamt</b>	<b>8</b>	<b>155</b>	<b>19</b>

**Anschrift:** Pestalozzistraße 9  
71032 Böblingen  
**Telefon / Fax:** 669 – 4283 / 669 – 4299  
**E-Mail:** [pls-gs@boeblingen.de](mailto:pls-gs@boeblingen.de)

**Rektorin**                    Frau Rathmann  
**Konrektor\*in**            Herr Schick  
**Sekretariat**              Frau Hartwig  
**Hausmeister**             Herr Montana

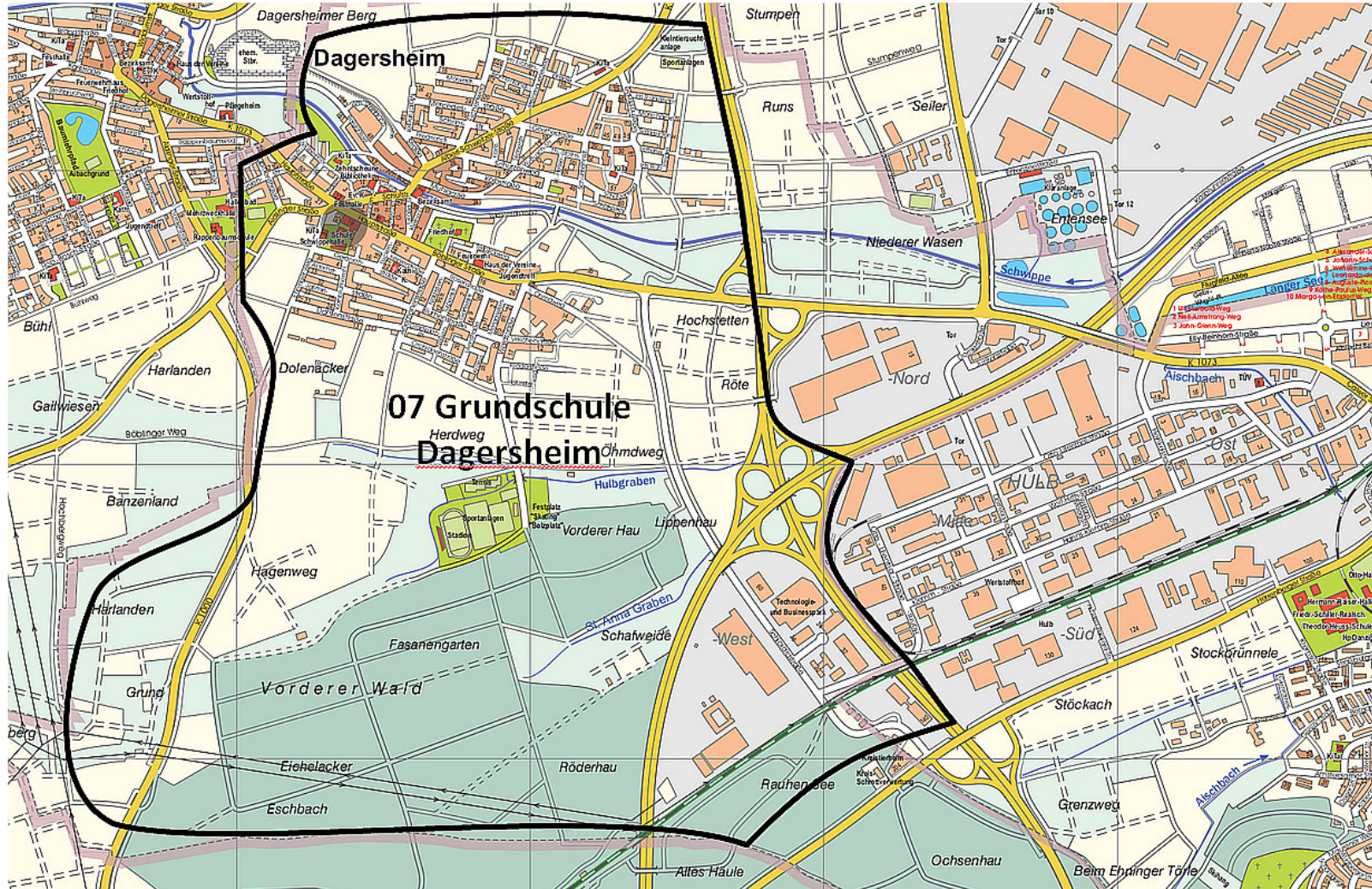
An der Paul-Lechler-Schule gibt es ein ergänzendes Betreuungsangebot (s. Seite 52 8.1 Übersicht über das außerschulische Angebot an den Böblinger Grundschulen)

Der Unterricht wird in Zusammenarbeit mit der Arbeiterwohlfahrt durch Schulsozialarbeit ergänzt. (s. Seite 8 1.6.2 Schulsozialarbeit)

<sup>3</sup> SBBZ siehe 6 Paul-Lechler-Schulverbund Seite 42



### Schulbezirk 7: Grundschule Dagersheim



## 2.9 Grundschule Dagersheim

**Anzahl Schulkinder**                **208**  
**Anzahl Klassen**                    **10**

Klassenstufen	Klassen	Schulkinder	Ø Klassenstärke
1	2	43	22
2	3	57	19
3	3	63	21
4	2	45	23
<b>Insgesamt</b>	<b>10</b>	<b>208</b>	<b>21</b>

**Anschrift:** Hauptstraße 19  
71034 Böblingen  
**Telefon / Fax:** 669-4303 / 669-4319  
**E-Mail:** [gsd@boeblingen.de](mailto:gsd@boeblingen.de)

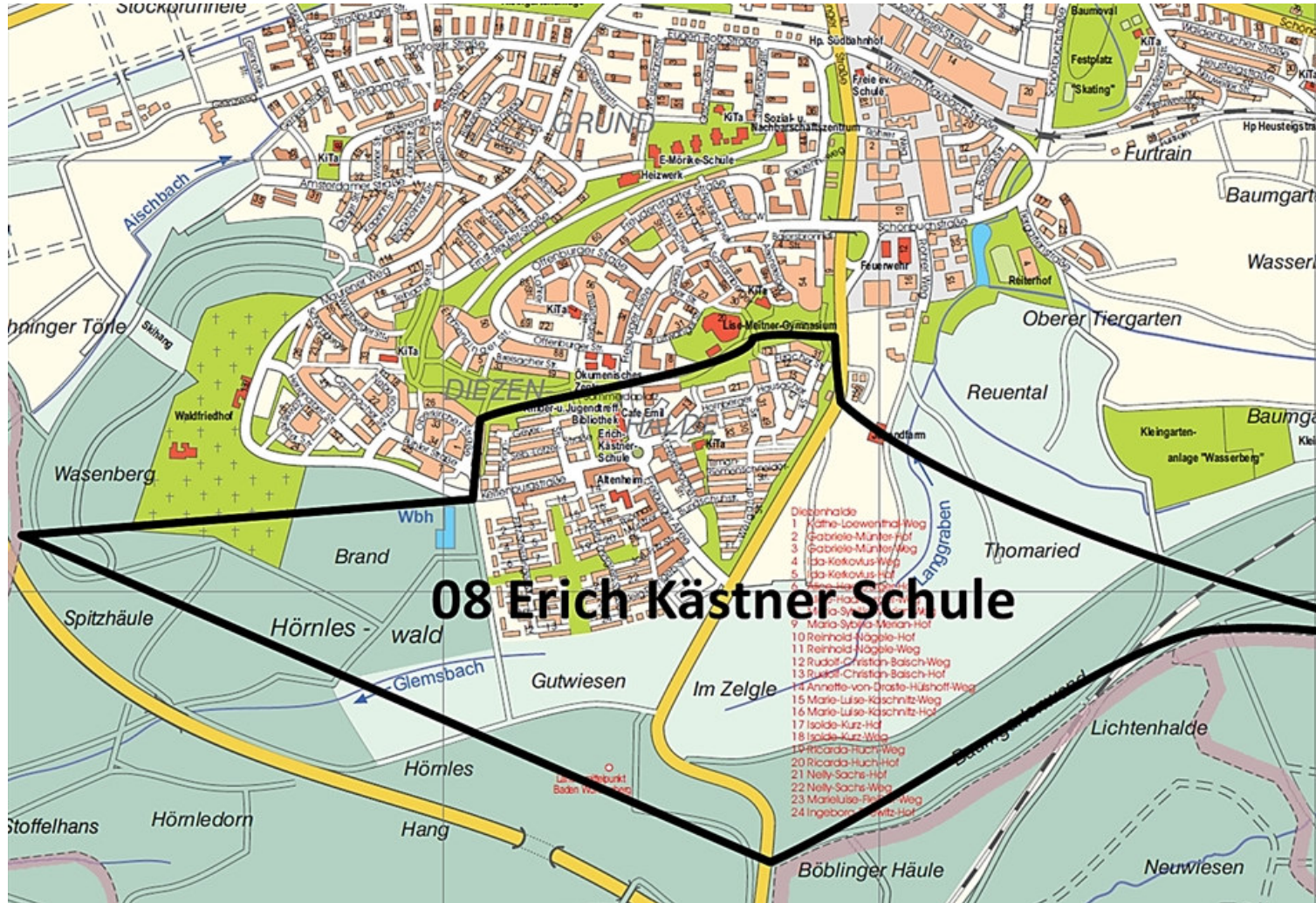
**Rektorin:** Frau Stock  
**Konrektor:** Herr Buchholz  
**Sekretariat:** Frau Kuppinger  
**Hausmeister:** Frau Marino

Seit Beginn des Schuljahres 2000/2001 gibt es an der Grundschule Dagersheim ein ergänzendes Betreuungsangebot. (s. Seite 52 8.1 Übersicht über das außerschulische Angebot an den Böblinger Grundschulen)

Der Unterricht wird in Zusammenarbeit mit der Arbeiterwohlfahrt durch Schulsozialarbeit ergänzt. (s. Seite 8 1.6.2 Schulsozialarbeit)



### Schulbezirk 8: Erich Kästner-Grundschule





## 2.10 Erich Kästner-Grundschule

**Anzahl Schulkinder**            **188**  
**Anzahl Klassen**                **9**

Klassenstufen	Klassen	Schulkinder	Ø Klassenstärke
1	2	35	18
2	2	48	24
3	3	61	20
4	2	44	22
<b>Insgesamt</b>	<b>9</b>	<b>188</b>	<b>21</b>

**Anschrift:** Freiburger Allee 50  
71034 Böblingen  
**Telefon / Fax:** 669-4323 / 669-4339  
**E-Mail:** [eks@boeblingen.de](mailto:eks@boeblingen.de)

**Rektorin:** Frau Heldmaier  
**Konrektorin:** Frau Bessey-Wiest  
**Sekretariat:** Frau Wachsmann  
**Hausmeister:** Herr Margataj

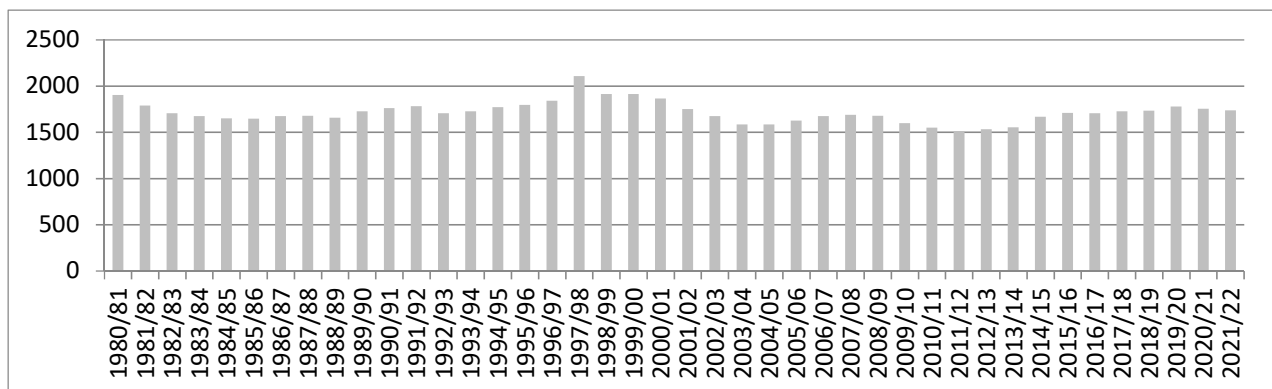
An der Erich Kästner-Grundschule gibt es ein ergänzendes Betreuungsangebot (s. Seite 52 8.1 Übersicht über das außerschulische Angebot an den Böblinger Grundschulen).

## 2.11 Entwicklung der Anzahl der Schulkinder an den Grundschulen

Anzahl der Schulkinder der letzten 20 Jahre nach Schule und Gesamtzahl. <sup>4</sup>

Schuljahr	EMS	LUS	JKS	EDS	FSG	PLS	GSD	EKS	Gesamt	Ø
2001/02	361	185	195	193	191	162	255	208	1.750	20
2002/03	328	188	173	182	188	167	254	192	1.672	21
2003/04	302	176	138	181	176	165	266	181	1.585	21
2004/05	292	178	148	178	178	170	253	186	1.583	22
2005/06	289	180	148	188	200	174	263	182	1.624	22
2006/07	318	178	153	185	224	172	267	178	1.675	21
2007/08	335	181	157	182	220	155	269	190	1.689	23
2008/09	313	178	153	177	211	157	281	207	1.677	22
2009/10	308	164	160	148	185	155	257	219	1.596	22
2010/11	308	163	155	143	187	134	234	224	1.548	21
2011/12	292	181	170	154	184	113	212	205	1.511	21
2012/13	319	187	166	158	190	126	192	194	1.532	21
2013/14	311	207	163	160	202	138	203	170	1.554	21
2014/15	300	247	182	160	211	149	220	197	1.666	22
2015/16	282	260	181	171	220	152	250	192	1.708	20
2016/17	270	269	183	181	223	149	235	195	1.705	20
2017/18	267	272	180	183	230	164	234	194	1.724	21
2018/19	272	285	189	178	229	168	213	197	1.734	21
2019/20	269	289	203	187	240	157	217	215	1.777	21
2020/21	253	274	216	186	215	167	236	206	1.753	20
2021/22	270	265	237	195	217	155	208	188	1.735	20

Graphische Darstellung der Entwicklung der Schulkindzahlen an den Grundschulen seit 1980/81



<sup>4</sup> Ohne Grundschulförderklassen.

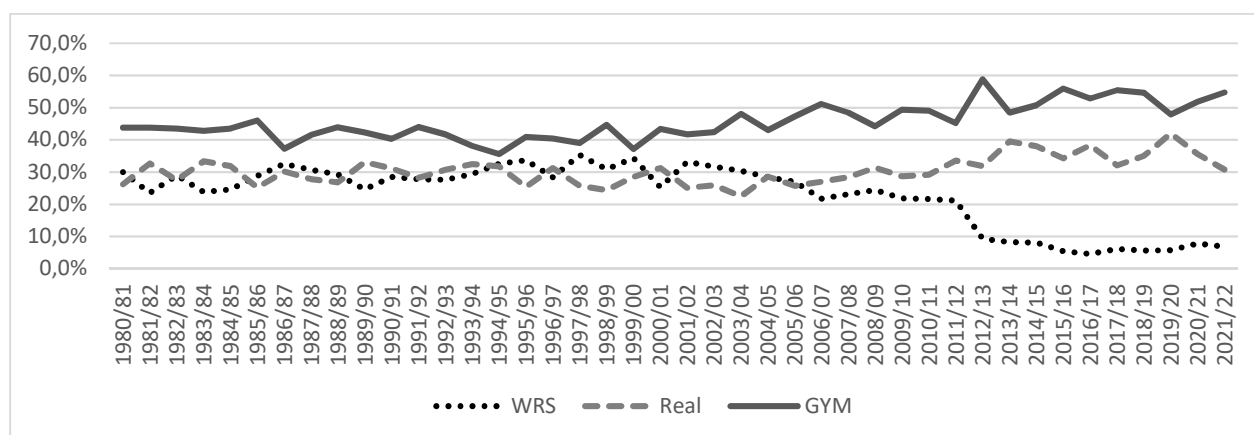
Seit 2014/15 mit internationalen Vorbereitungsklassen und Sprachförderklassen.

## 2.12 Übergänge an weiterführende Schulen

Entwicklung der Übergänge an weiterführende Schulen in 20 Jahren.

Schuljahr	WRS	Real	GYM	GemS	AS
2001/02	33,2%	25,1%	41,7%		
2002/03	31,7%	25,9%	42,4%		
2003/04	30,4%	22,5%	48,1%		
2004/05	28,4%	28,6%	43,0%		
2005/06	27,0%	25,7%	47,3%		
2006/07	21,8%	27,0%	51,2%		
2007/08	23,1%	28,4%	48,5%		
2008/09	24,4%	31,4%	44,2%		
2009/10	21,9%	28,7%	49,4%		
2010/11	21,7%	29,2%	49,1%		
2011/12	21,2%	33,6%	45,2%		
2012/13	9,3%	31,9%	58,8%		
2013/14	8,2%	39,5%	48,5%	2,7%	1,1%
2014/15	8,1%	38,0%	50,8%	3,1%	0,0%
2015/16	5,5%	34,3%	55,9%	3,5%	0,8%
2016/17	4,6%	38,3%	52,8%	2,6%	1,7%
2017/18	6,2%	32,1%	55,4%	5,7%	0,6%
2018/19	5,7%	35,1%	54,6%	4,4%	0,2%
2019/20	5,8%	42,0%	47,9%	4,3%	0,0%
2020/21	7,8%	35,6%	51,8%	3,6%	1,2%
2021/22	6,9%	30,8%	54,7%	6,6%	1,0%

Graphische Darstellung der prozentualen Entwicklung der Übergänge an weiterführende Schulen seit 1980/81<sup>5</sup>



<sup>5</sup> Ohne Gemeinschaftsschule und andere Schulen

### 3. Werkrealschulen

#### 3.1 Allgemeines, Übergangsquoten

Die verschiedenen Klassenstufen der beiden Böblinger Werkrealschulen lassen sich in folgender Gesamtübersicht zusammenfassen:

Klassenstufen	Klassen	Schüler*innen
5	2	33
6	4	52
7	4	67
8	3	60
9	3	62
10	2	49
<b>Zwischensumme</b>	<b>18</b>	<b>323</b>
Internationale Vorbereitungsklassen	3	49
<b>Insgesamt</b>	<b>21</b>	<b>374</b>

Insgesamt besuchen **374** (374) Schüler\*innen in **21** (21) Klassen die Böblinger Werkrealschulen.

**27** (32) Absolvent\*innen der vierten Klasse wechselten an die Werkrealschulen. Der prozentuale Anteil der Übergänge ist **6,9%** (7,8%).

### 3.2 Eichendorff-Grund-und Werkrealschule: Werkrealschule <sup>6</sup>

**Anzahl Schüler\*innen**                    **147**  
**Anzahl Klassen**                            **9**

Klassenstufen	Klassen	Schüler*innen	Ø Klassenstärke
5	1	12	12
6	2	20	10
7	2	29	15
8	1	16	16
9	1	23	23
10	1	27	27
<b>Zwischensumme</b>	<b>8</b>	<b>127</b>	<b>16</b>
Internationale Vorbereitungsklasse	1	20	20
<b>Insgesamt</b>	<b>9</b>	<b>147</b>	<b>16</b>

**Anschrift:** Herdweg 95  
71032 Böblingen  
**Telefon / Fax:** 07031 669 – 4363 / 669 – 4379  
**E-Mail:** [eds@boeblingen.de](mailto:eds@boeblingen.de)

**Rektor:** Herr Groß  
**Konrektor\*in:** Herr Seifried  
**Sekretariat:** Frau Schuhmacher  
**Hausmeister:** Herr Gaiser

Beginnend mit dem Schuljahr 2008/2009 bietet die Eichendorff-Werkrealschule einen Ganztagsbetrieb in teilweise gebundener Form an.

Der Unterricht wird in Zusammenarbeit mit der Arbeiterwohlfahrt durch Schulsozialarbeit ergänzt. (s. Seite 8 1.6.2 Schulsozialarbeit)

<sup>6</sup> Eichendorff-Grundschule siehe 2.6 Seite 15

### 3.3 Theodor-Heuss-Werkrealschule

**Anzahl Schüler\*innen            227**

**Anzahl Klassen                    12**

<b>Klassenstufen</b>	<b>Klassen</b>	<b>Schüler*innen</b>	<b>Ø Klassenstärke</b>
5	1	21	21
6	2	32	16
7	2	38	19
8	2	44	22
9	2	39	20
10	1	22	22
<b>Zwischensumme</b>	<b>10</b>	<b>196</b>	<b>20</b>
Internationale Vorbereitungsklasse	2	31	16
<b>Insgesamt</b>	<b>12</b>	<b>227</b>	<b>19</b>

**Anschrift:** Kremser Straße 5  
 71034 Böblingen  
**Telefon / Fax:** 07031 669 - 4343 / 669 - 4359  
**E-Mail:** [ths@boeblingen.de](mailto:ths@boeblingen.de)

**Rektor:** Herr Bubner  
**Konrektor:** Herr Stoiber  
**Sekretariat:** Frau Lange  
**Hausmeister:** Herr Dietrich

In Zusammenarbeit mit der Arbeiterwohlfahrt wird der Unterricht an der Theodor-Heuss-Werkrealschule mit Schulsozialarbeit sowie einer Ganztagesbetreuung ergänzt. (s. Seite 8 1.6.2 Schulsozialarbeit)

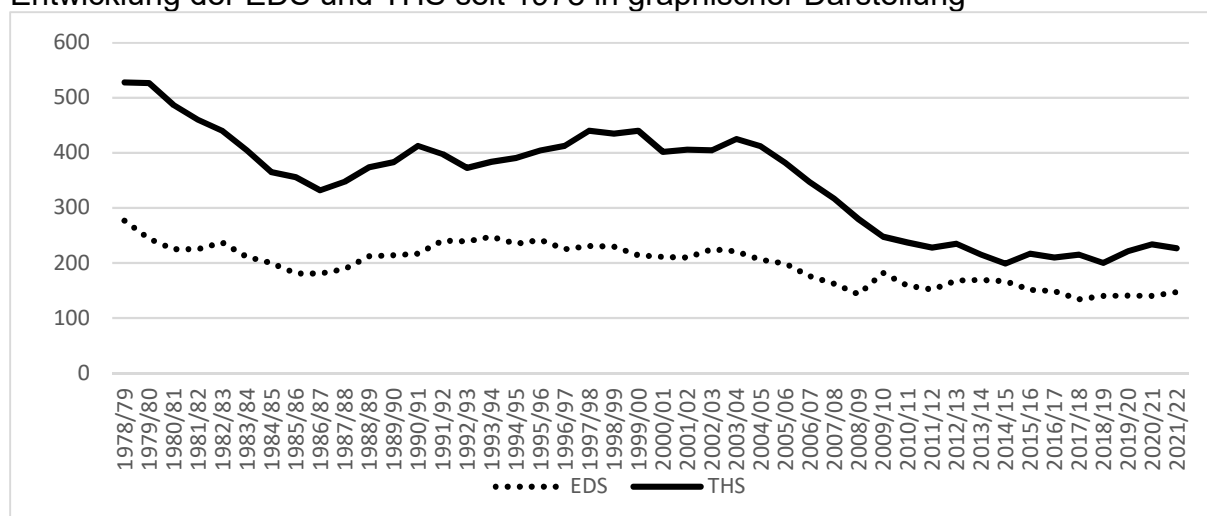
Mit dem Schuljahr 2001/2002 wurde an der Theodor-Heuss-Werkrealschule eine Ganztagesesschiene eingeführt.

### 3.4 Entwicklung der Schüler- und Klassenzahlen der Werkrealschulen

Entwicklung der Werkrealschulen seit 20 Jahren.

Schuljahr	Schüler*innenzahl			Ø Klassenstärke		
	EDS	THS	Gesamt	EDS	THS	Gesamt
2001/02	210	406	<b>616</b>	19	23	<b>21</b>
2002/03	225	405	<b>630</b>	21	23	<b>22</b>
2003/04	221	425	<b>646</b>	21	24	<b>23</b>
2004/05	206	412	<b>618</b>	19	23	<b>21</b>
2005/06	199	382	<b>581</b>	20	22	<b>22</b>
2006/07	176	347	<b>523</b>	22	20	<b>22</b>
2007/08	162	317	<b>479</b>	20	20	<b>20</b>
2008/09	143	280	<b>423</b>	20	19	<b>19</b>
2009/10	182	248	<b>430</b>	20	18	<b>19</b>
2010/11	159	237	<b>396</b>	20	17	<b>19</b>
2011/12	152	228	<b>380</b>	19	19	<b>19</b>
2012/13	168	235	<b>403</b>	19	20	<b>20</b>
2013/14	169	215	<b>384</b>	21	20	<b>20</b>
2014/15	167	199	<b>366</b>	21	20	<b>20</b>
2015/16	151	217	<b>368</b>	22	18	<b>20</b>
2016/17	149	210	<b>359</b>	17	19	<b>18</b>
2017/18	134	215	<b>349</b>	17	20	<b>19</b>
2018/19	140	200	<b>340</b>	20	17	<b>19</b>
2019/20	141	221	<b>362</b>	20	18	<b>19</b>
2020/21	140	234	<b>374</b>	18	18	<b>18</b>
2021/22	147	227	<b>374</b>	16	19	<b>18</b>

Entwicklung der EDS und THS seit 1978 in graphischer Darstellung



## 4. Realschulen

### 4.1 Allgemeines, Übergangsquoten

Die verschiedenen Klassenstufen der beiden Realschulen lassen sich in folgender Gesamtübersicht zusammenfassen:

Klassenstufen	Klassen	Schüler*innen
5	5	116
6	6	155
7	6	175
8	6	156
9	7	182
10	7	167
<b>Insgesamt</b>	<b>37</b>	<b>951</b>

Im laufenden Schuljahr besuchen **951** (981) Schüler\*innen in **37** (39) Klassen die Realschulen.

Die Übergangsquote von der Grundschule zur Realschule ist **30,79%** (35,59%).

**121** (147) Viertklässler des letzten Schuljahres wechselten an eine Realschule.

An der Friedrich-Schiller-Realschule konnten in diesem Schuljahr **2** (3) und an der Albert-Schweitzer-Realschule **3** (3) Eingangsklassen gebildet werden.



## 4.2 Friedrich-Schiller-Realschule

**Anzahl Schüler\*innen**      **486**  
**Anzahl Klassen**              **19**

Klassenstufen	Klassen	Schüler*innen	Ø Klassenstärke
5	2	45	23
6	3	70	23
7	3	90	30
8	3	76	25
9	4	107	27
10	4	98	25
<b>Insgesamt</b>	<b>19</b>	<b>486</b>	<b>26</b>

**Anschrift:** Kremser Straße 5  
71034 Böblingen

**Telefon / Fax:** 669 – 4383 / 669 – 4399

**E-Mail:** [fsr@boeblingen.de](mailto:fsr@boeblingen.de)

**Rektor:** Herr Ruess  
**Konrektor:** Herr Gerspach  
**Sekretariat:** Frau Gerbeth / Frau Trobia  
**Hausmeister** Herr Dietrich

In Zusammenarbeit mit der Arbeiterwohlfahrt wird der Unterricht an der Friedrich-Schiller-Realschule durch die Schulsozialarbeit ergänzt (s. Seite 8 1.6.2 Schulsozialarbeit).

### 4.3 Albert-Schweitzer-Realschule

**Anzahl Schüler\*innen**            **465**  
**Anzahl Klassen**                **18**

Klassenstufen	Klassen	Schüler*innen	Ø Klassenstärke
5	3	71	24
6	3	85	28
7	3	85	28
8	3	80	27
9	3	75	25
10	3	69	23
<b>Insgesamt</b>	<b>18</b>	<b>465</b>	<b>26</b>

**Anschrift:** Murkenbachweg 2  
71032 Böblingen  
**Telefon / Fax:** 669 – 4423 / 669 – 4439  
**E-Mail:** [asr@boeblingen.de](mailto:asr@boeblingen.de)

**Rektorin:** Frau Honer  
**Konrektor:** Herr Wohlbold  
**Sekretariat:** Frau Wierig  
**Hausmeister:** Herr Teske

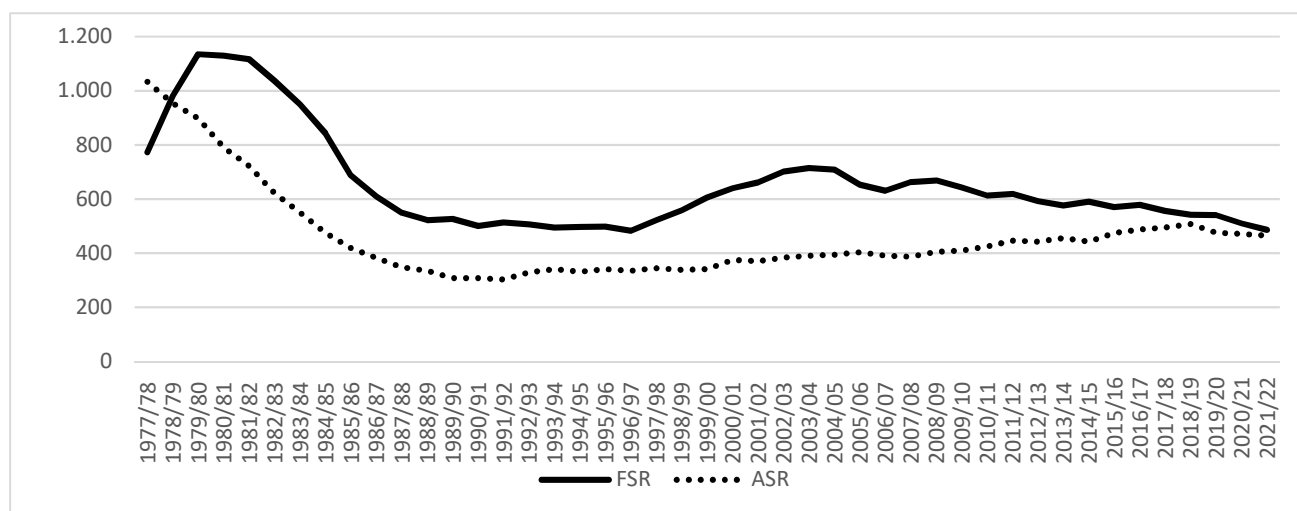
In Zusammenarbeit mit der Arbeiterwohlfahrt wird der Unterricht an der Albert-Schweitzer-Realschule durch die Schulsozialarbeit ergänzt (s. Seite 8 1.6.2 Schulsozialarbeit).

## 4.4 Entwicklung der Schüler\*innen - und Klassenzahlen an Realschulen

Anzahl der Schüler\*innen an den Realschulen in den letzten 20 Jahren.

Schuljahr	Schüler*innenzahl			Ø Klassenstärke		
	FSR	ASR	Gesamt	FSR	ASR	Gesamt
2001/02	661	370	<b>1.031</b>	29	28	<b>29</b>
2002/03	702	383	<b>1.085</b>	29	29	<b>29</b>
2003/04	715	391	<b>1.106</b>	30	31	<b>31</b>
2004/05	709	394	<b>1.103</b>	30	30	<b>30</b>
2005/06	653	403	<b>1.056</b>	30	29	<b>30</b>
2006/07	631	390	<b>1.021</b>	30	30	<b>30</b>
2007/08	662	387	<b>1.049</b>	29	30	<b>29</b>
2008/09	668	405	<b>1.073</b>	29	29	<b>29</b>
2009/10	643	410	<b>1.053</b>	29	27	<b>28</b>
2010/11	613	425	<b>1.038</b>	28	28	<b>28</b>
2011/12	619	446	<b>1.065</b>	27	28	<b>27</b>
2012/13	592	443	<b>1.035</b>	26	30	<b>27</b>
2013/14	576	455	<b>1.031</b>	25	27	<b>26</b>
2014/15	590	442	<b>1.032</b>	26	26	<b>26</b>
2015/16	570	474	<b>1.044</b>	26	26	<b>26</b>
2016/17	579	488	<b>1.067</b>	26	27	<b>27</b>
2017/18	556	495	<b>1.051</b>	25	28	<b>27</b>
2018/19	542	508	<b>1.050</b>	25	27	<b>26</b>
2019/20	541	476	<b>1.017</b>	26	26	<b>26</b>
2020/21	510	471	<b>981</b>	24	26	<b>25</b>
2021/22	486	465	<b>951</b>	26	26	<b>26</b>

Entwicklung der Schüler\*innenzahlen an den beiden Realschulen seit 1977 in graphischer Darstellung



## 5. Gymnasien

### 5.1 Allgemeines, Übergangsquoten

Die verschiedenen Klassenstufen der vier Gymnasien lassen sich in folgender Gesamtübersicht zusammenfassen:

Klassenstufen	Klassen	Schüler*innen
5	12	340
6	12	317
7	11	300
8	12	302
9	11	267
10	12	309
J1	16	278
J2	14	232
<b>Insgesamt</b>	<b>100</b>	<b>2.345</b>

Die Gesamtzahl der Gymnasiast\*innen beträgt **2.345** (2.340). **215** (214) Grundschüler\*innen der vierten Klasse wechselten zu einem Gymnasium. Die Übergangsquote beträgt **54,71%** (51,82%)

Im laufenden Schuljahr besuchen insgesamt **1.079** (1.117) auswärtige Schüler\*innen die Böblinger Gymnasien. Das sind **46,01%** (47,74%) aller Schüler\*innen. Die Zahl der auswärtigen Schüler\*innen sank damit gegenüber dem Vorjahr um **38** (6).

Im Otto-Hahn-Gymnasium sind mit **352** (360) Schüler\*innen **63,3%** (62,8%) die meisten aus anderen Gemeinden.



## 5.2 Albert-Einstein-Gymnasium

**Anzahl Schüler\*innen**            **591**  
**Anzahl Klassen**                    **26**

Klassenstufen	Klassen	Schüler*innen	Ø Klassenstärke
5	2	59	30
6	3	85	28
7	2	57	29
8	3	68	23
9	4	87	22
10	3	83	28
J1	5	84	17
J2	4	68	17
<b>Insgesamt</b>	<b>26</b>	<b>591</b>	<b>23</b>

**Anschrift:**                            Zeppelinstraße 50  
     71032 Böblingen  
**Telefon / Fax:**                    669 – 4443 / 669 – 4469  
**E-Mail:**                                [aeg@boeblingen.de](mailto:aeg@boeblingen.de)

**Schulleiter\*in:**                    N.N.  
**Stv. Schulleiter:**                Herr StD Jungbauer  
**Sekretariat:**                        Frau Kogel / Frau Schänzlin  
**Hausmeister:**                     Herr Henne

In Zusammenarbeit mit der Arbeiterwohlfahrt wird der Unterricht am Albert-Einstein-Gymnasium mit Schulsozialarbeit sowie einer Ganztagesbetreuung ergänzt. (s. Seite 8 1.6.2 Schulsozialarbeit)

### 5.3 Otto-Hahn-Gymnasium

**Anzahl Schüler\*innen**            **556**  
**Anzahl Klassen**                **23**

Klassenstufen	Klassen	Schüler*innen	Ø Klassenstärke
5	3	76	25
6	3	83	28
7	3	73	24
8	2	58	29
9	2	44	22
10	3	84	28
J1	4	79	20
J2	3	59	20
<b>Insgesamt</b>	<b>23</b>	<b>556</b>	<b>24</b>

**Anschrift:** Danziger Straße 10  
71034 Böblingen  
**Telefon / Fax:** 07031 669 – 4473, -4474 / 669 – 4499  
**E-Mail:** [ohg@boeblingen.de](mailto:ohg@boeblingen.de)

**Schulleiterin:** Frau OstD Bermanseder  
**Stv. Schulleiter:** Herr StD Laupp  
**Sekretariat:** Frau Gerhardt / Frau Rischka  
**Hausmeister:** Herr Schuller

In Zusammenarbeit mit der Arbeiterwohlfahrt wird der Unterricht am Otto-Hahn-Gymnasium mit Schulsozialarbeit sowie einer Ganztagesbetreuung ergänzt. (s. Seite 8 1.6.2 Schulsozialarbeit)

## 5.4 Max-Planck-Gymnasium

**Anzahl Schüler\*innen**            **774**  
**Anzahl Klassen**                    **32**

Klassenstufen	Klassen	Schüler*innen	Ø Klassenstärke
5	4	114	29
6	4	116	29
7	4	116	29
8	5	121	24
9	3	80	27
10	4	91	23
J1	4	73	18
J2	4	63	16
<b>Insgesamt</b>	<b>32</b>	<b>774</b>	<b>24</b>

**Anschrift:**                            Murkenbachweg 4  
     71034 Böblingen  
**Telefon / Fax:**                    669 – 4503 / 669 – 4529  
**E-Mail:**                                [mpg@boeblingen.de](mailto:mpg@boeblingen.de)

**Schulleiter:**                        Herr OstD Rausch  
**Stv. Schulleiter:**                Herr StD Traunecker  
**Sekretariat:**                        Frau Schröter / Frau Scheele  
**Hausmeister:**                      Herr Mirci

In Zusammenarbeit mit der Arbeiterwohlfahrt wird der Unterricht am Max-Planck-Gymnasium mit Schulsozialarbeit sowie einer Ganztagesbetreuung ergänzt. (s. Seite 8 1.6.2 Schulsozialarbeit)

## 5.5 Lise-Meitner-Gymnasium

**Anzahl Schüler\*innen**            **424**  
**Anzahl Klassen**                    **19**

Klassenstufen	Klassen	Schüler*innen	Ø Klassenstärke
5	3	91	30
6	2	33	17
7	2	54	27
8	2	55	28
9	2	56	28
10	2	51	26
J1	3	42	14
J2	3	42	14
<b>Insgesamt</b>	<b>19</b>	<b>424</b>	<b>22</b>

**Anschrift:**                            Triberger Straße 20  
     71034 Böblingen  
  
**Telefon / Fax:**                    669 – 4553 / 669 – 4579  
**E-Mail:**                              [img@boeblingen.de](mailto:img@boeblingen.de)  
  
**Schulleiter:**                        Herr OStD Oberhollenzer  
**Stv. Schulleiter:**                Herr StD Pflumm  
**Sekretariat:**                        Frau Ates  
     Frau Sieß  
**Hausmeister:**                     Herr Butterer

Das Lise-Meitner-Gymnasium ist ein voll ausgebautes allgemeinbildendes Gymnasium mit erweitertem Angebot in gebundenem Ganztagesbetrieb in den Klassen 5-9 und mit verpflichtender Teilnahme am Mittagessen für alle Schüler\*innen. Die Stadt Böblingen erhebt eine Benutzungsgebühr.

In Zusammenarbeit mit der Arbeiterwohlfahrt wird der Unterricht am Lise-Meitner-Gymnasium mit Schulsozialarbeit sowie einer Ganztagesbetreuung ergänzt. (s. Seite 8 1.6.2 Schulsozialarbeit)



## 5.6 Goldberg-Gymnasium<sup>7</sup>

**Anzahl Schüler\*innen**      **557**  
**Anzahl Klassen**            **25**

Klassenstufen	Klassen	Schüler*innen	BB	DAG	Ø Klassenstärke
5	3	77	13	2	26
6	3	93	8	0	31
7	3	78	12	1	26
8	3	70	8	0	23
9	3	70	7	1	23
10	3	58	6	0	19
J1	4	68	8	0	17
J2	3	43	4	0	14
<b>Insgesamt</b>	<b>25</b>	<b>557</b>	<b>66</b>	<b>4</b>	<b>22</b>

**Anschrift:** Frankenstraße 15  
**Telefon / Fax:** 07031/ 9574-0 - 07031/ 9574 -14  
**E-Mail:** [rektorat@rektorat.goldberg-gymnasium.de](mailto:rektorat@rektorat.goldberg-gymnasium.de)

**Schulleiterin:** Frau OstD Dr. Knüppel  
**Stv. Schulleiter:** Herr StD Walldorf  
**Sekretariat:** Frau Rähle  
Frau Bray  
**Hausmeister:** Herr Weber

Das Einzugsgebiet des Goldberg-Gymnasiums umfasst aktuell mit **70** (66) Schüler\*innen die Stadt Böblingen (davon **4** (4) aus Dagersheim), mit **274** (280) die Stadt Sindelfingen, mit **210** (251) das übrige Kreisgebiet des Landkreises Böblingen. **3** (3) Schüler\*innen kommen aus Stuttgart.

---

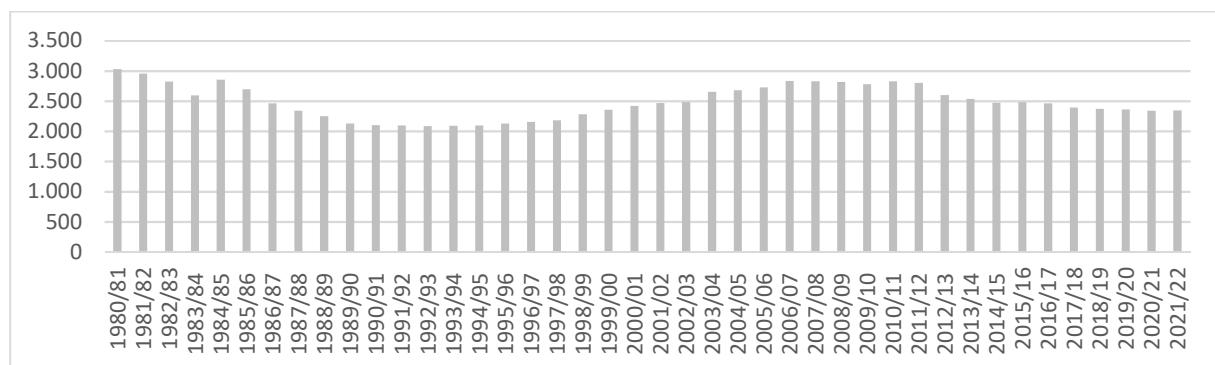
<sup>7</sup> Schulverband Böblingen/Sindelfingen. Schulträger ist nicht die Stadt Böblingen, sondern der Schulverband „Goldberg-Gymnasium Böblingen/Sindelfingen“. Deshalb erfolgen sämtliche Angaben **nur nachrichtlich** und sind nicht in den Gesamtübersichten berücksichtigt.

## 5.7 Entwicklung der Schüler\*innenzahlen an den Gymnasien

Schüler\*innen an den Gymnasien in den letzten 25 Jahren

Schuljahr	AEG	OHG	MPG	LMG	Gesamt	GBG	GBG BB
2001/02	761	550	711	444	<b>2.466</b>	753	62
2002/03	816	528	698	443	<b>2.485</b>	791	69
2003/04	854	618	707	474	<b>2.653</b>	782	56
2004/05	862	609	713	494	<b>2.678</b>	799	62
2005/06	862	609	748	506	<b>2.725</b>	812	109
2006/07	884	649	747	551	<b>2.831</b>	825	105
2007/08	867	648	774	540	<b>2.829</b>	831	102
2008/09	878	621	779	540	<b>2.818</b>	796	94
2009/10	875	634	758	515	<b>2.782</b>	787	94
2010/11	864	667	760	538	<b>2.829</b>	761	92
2011/12	856	650	758	539	<b>2.803</b>	718	92
2012/13	760	630	713	497	<b>2.600</b>	639	81
2013/14	695	642	683	517	<b>2.537</b>	629	71
2014/15	680	627	679	484	<b>2.470</b>	615	65
2015/16	701	638	655	488	<b>2.482</b>	596	65
2016/17	714	661	623	466	<b>2.464</b>	578	61
2017/18	719	601	610	462	<b>2.392</b>	587	69
2018/19	694	573	673	432	<b>2.372</b>	576	70
2019/20	657	563	699	440	<b>2.359</b>	555	63
2020/21	623	573	739	405	<b>2.340</b>	565	65
2021/22	591	556	774	424	<b>2.345</b>	557	70

Entwicklung der Gesamtschüler\*innenzahlen an den Gymnasien seit 1980/81 in graphischer Darstellung

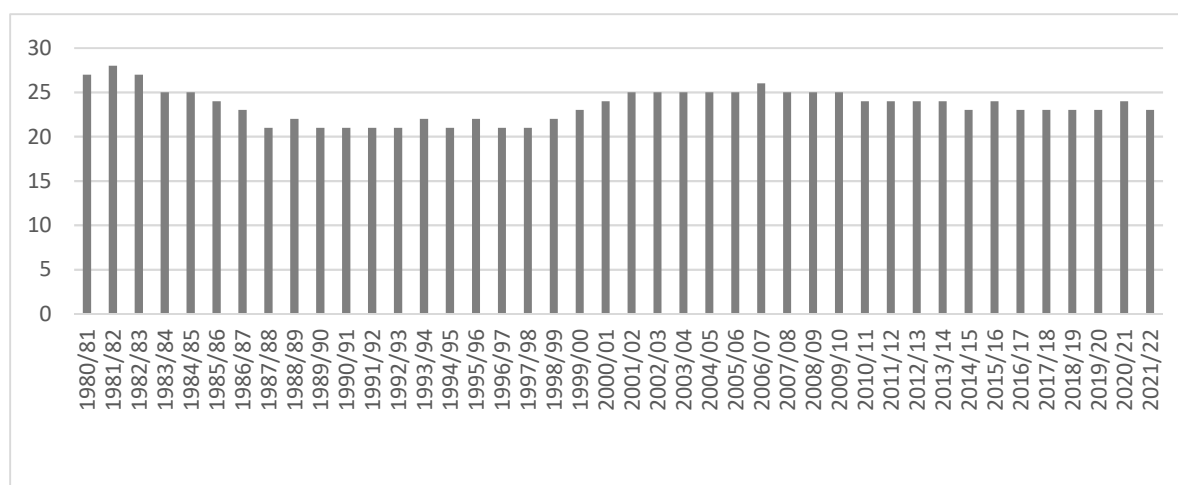


## 5.8 Entwicklung der Klassenstärke an den Gymnasien

Durchschnittliche Klassenstärke der letzten 20 Jahre an den Böblinger Gymnasien sowie am Goldberggymnasium ab dem Schuljahr 2020/21.

Schuljahr	AEG	OHG	MPG	LMG	Gesamt	GBG
2001/02	26	24	25	25	<b>25</b>	
2002/03	27	23	25	23	<b>25</b>	
2003/04	27	25	24	24	<b>25</b>	
2004/05	27	24	25	25	<b>25</b>	
2005/06	27	24	25	24	<b>25</b>	
2006/07	27	24	26	26	<b>26</b>	
2007/08	27	24	24	26	<b>25</b>	
2008/09	27	24	24	25	<b>25</b>	
2009/10	26	25	24	23	<b>25</b>	
2010/11	25	24	23	24	<b>24</b>	
2011/12	24	24	23	25	<b>24</b>	
2012/13	25	24	23	24	<b>24</b>	
2013/14	23	24	23	24	<b>24</b>	
2014/15	24	23	23	23	<b>23</b>	
2015/16	25	24	23	23	<b>24</b>	
2016/17	25	24	21	23	<b>23</b>	
2017/18	25	22	22	23	<b>23</b>	
2018/19	25	23	23	23	<b>23</b>	
2019/20	24	19	24	23	<b>23</b>	
2020/21	23	23	25	24	<b>24</b>	24
2021/22	23	24	24	22	<b>23</b>	22

Entwicklung der durchschnittlichen Klassenstärke an den Gymnasien seit 1980/81 in graphischer Darstellung:



## 6. Paul-Lechler-Schulverbund<sup>8</sup>

### 6.1 Sonderpädagogisches Bildungs- und Beratungszentrum (SBBZ)

**Anzahl Schüler\*innen**            **172**  
**Anzahl Klassen**                    **15**

Klassenstufen	Klassen	Schüler*innen	Ø Klassenstärke
1	1	13	13
2	1	11	11
3	1	16	16
4	2	25	13
5	2	22	11
6	2	19	10
7	2	25	13
8	1	14	14
9	3	27	9
<b>Insgesamt</b>	<b>15</b>	<b>172</b>	<b>11</b>

**Anschrift:** Pestalozzistraße 7  
 71032 Böblingen

**Telefon / Fax:** 669 – 4583 / 669 – 4599

**E-Mail:** [sbbzinfo@paul-lechler-schule.de](mailto:sbbzinfo@paul-lechler-schule.de)

**Rektorin:** Frau Rathmann  
**Konrektor\*in:** Herr Schick  
**Sekretariat:** Frau Lux  
**Hausmeister:** Herr Montana

**48** (44) der insgesamt **172** (162) Schüler\*innen wohnen außerhalb von Böblingen und Dagersheim. **10** (11) Schüler\*innen besuchen Kooperative Organisationsformen des gemeinsamen Unterrichts in **4** (4) Klassen der **Paul-Lechler-Grundschule**.

<sup>8</sup> Grundschule siehe 2.8 Paul-Lechler-Schulverbund  
 Grundschule Seite 19



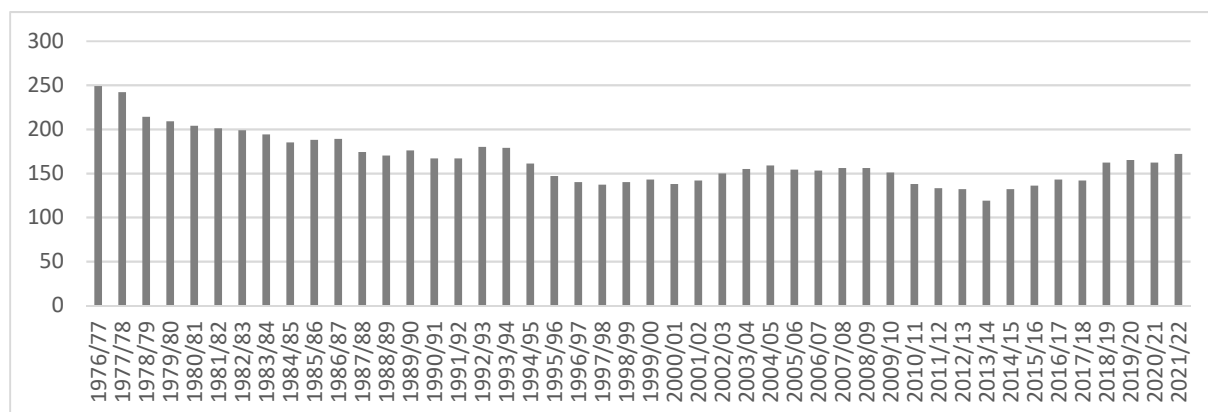
## 6.2 Entwicklung der Schüler\*innen- und Klassenzahlen an der Paul-Lechler-Schule (SBBZ)

Entwicklung Förderschule/SBBZ in 20 Jahren

Schuljahr	Schüler*innen	Ø Klassenstärke
2001/02	142	10
2002/03	150	11
2003/04	155	11
2004/05	159	11
2005/06	154	11
2006/07	153	10
2007/08	156	12
2008/09	156	12
2009/10	151	12
2010/11	138	11
2011/12	133	12
2012/13	132	9
2013/14	119	7
2014/15	132	8
2015/16	136	8
2016/17	143	9
2017/18	142	9
2018/19	162	9
2019/20	165	10
2020/21	162	9
2021/22	172	11

Die ehemalige Pestalozzi-Förderschule wurde 2017/18 in den Paul-Lechler-Schulverband integriert.

Entwicklung der Schüler\*innenzahl der Pestalozzi / Paul-Lechler-Schule SBBZ seit 1976 in graphischer Darstellung:



## 7. Schulen in freier Trägerschaft

### 7.1 Freie Evangelische Schule

<b>Anzahl Schüler*innen</b>	<b>448</b>		
<b>Anzahl Klassen</b>	<b>21</b>		
<b>Klassenstufen</b>	<b>Klassen</b>	<b>Schüler*innen</b>	<b>Ø Klassenstärke</b>
1	2	50	25
2	2	36	18
3	2	51	26
4	2	43	22
<b>Summe GS</b>	<b>8</b>	<b>180</b>	<b>23</b>
<b>Orientierungsstufe</b>			
5	2	47	24
6	2	44	22
<b>Summe Orientierungsstufe</b>	<b>4</b>	<b>91</b>	<b>23</b>
<b>Werkrealschule</b>			
7	1	14	14
8	1	15	15
9	1	15	15
<b>Summe WRS</b>	<b>3</b>	<b>44</b>	<b>15</b>
<b>Realschule</b>			
7	2	42	21
8	2	43	22
9	1	24	24
10	1	24	24
<b>Summe Real</b>	<b>6</b>	<b>133</b>	<b>22</b>
<b>Insgesamt</b>	<b>21</b>	<b>448</b>	<b>21</b>

<b>Anschrift:</b>	Tübinger Straße 79 71032 Böblingen
<b>Telefon / Fax:</b>	07031 46842 70 / 46842 99
<b>E-Mail:</b>	<a href="mailto:sekretariat@fesbb.de">sekretariat@fesbb.de</a>
<b>Rektor:</b>	Herr Widmaier
<b>Konrektorin GS</b>	Frau Kopp
<b>Konrektor WRS/Real</b>	Herr Margenfeld
<b>Sekretariat</b>	Frau Wolkober (Böblingen) Frau Rauhut (Böblingen) Frau Schmollinger (Holzgerlingen)
<b>Hausmeister</b>	Herr Kopp (Böblingen) Herr Ruof (Holzgerlingen)

Im Schuljahr 2021/2022 besuchen **82** (77) Böblinger Kinder die Grundschule, **19** (17) Böblinger Kinder die Werkrealschule sowie **68** (60) Böblinger Kinder die Realschule. Die Klassen 1-6 werden in Böblingen, die Klassen 7-10 in Holzgerlingen unterrichtet.

## 7.2 Freie Waldorfschule

**Anzahl Schüler\*innen: 353**  
**Anzahl Klassen: 13**

Klassenstufen	Klassen	Schüler*innen
1	1	32
2	1	26
3	1	32
4	1	33
5	1	34
6	1	31
7	1	36
8	1	24
9	1	33
10	1	27
11	1	30
12	1	5
13	1	10
<b>Insgesamt</b>	<b>13</b>	<b>353</b>

**Anschrift:** Herdweg 163  
71032 Böblingen  
**Telefon / Fax:** 07031 62 35 000 / 62 35 010  
**E-Mail:** [info@ws-bb.de](mailto:info@ws-bb.de)

**Leitung Verwaltung:** Frau Hannen-Husmann  
**Leitung Schulführungskonferenz:** Herr Zinck  
**Sekretariat:** Frau Gayer  
Frau Nicolaus  
Frau Krones

**Hausmeister:** Herr Kowalczyk

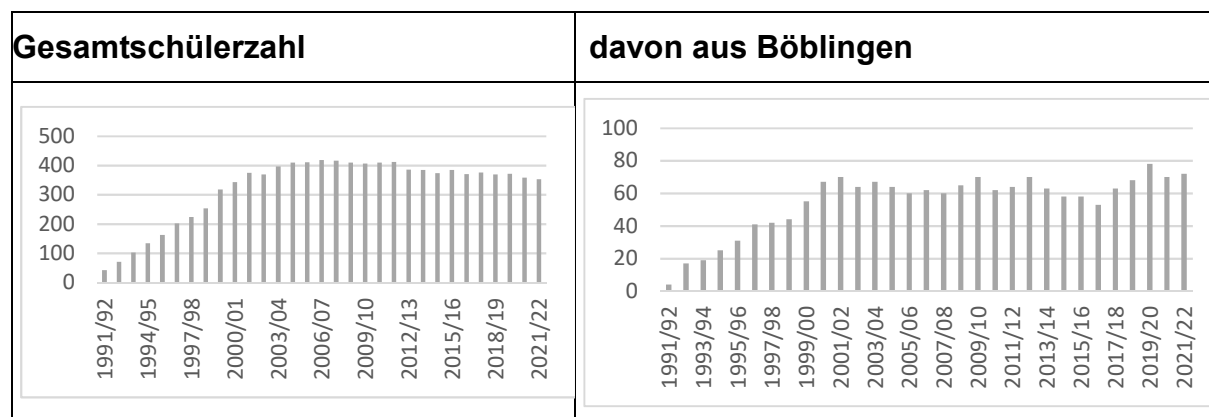
Von den insgesamt **353** (358) Schüler\*innen wohnen **72** (70) in Böblingen, **3** (6) davon in Dagersheim; dies entspricht **20%** (20%). **268** (273) kommen aus anderen Gemeinden des Landkreises Böblingen. Dies sind **76%** (76%) aller Schüler\*innen. **13** (15) Schüler\*innen (**4%** (4%)) sind in anderen Land- bzw. Stadtkreisen wohnhaft.

## 7.2.1 Entwicklung der Schüler\*innenzahlen der Freien Waldorfschule

Entwicklung der Waldorfschule in 25 Jahren.

Schuljahr	Schüler*innen	BB
1997/98	224	42
1998/99	253	44
1999/00	318	55
2000/01	343	67
2001/02	375	70
2002/03	369	64
2003/04	396	67
2004/05	410	64
2005/06	411	60
2006/07	418	62
2007/08	416	60
2008/09	409	65
2009/10	406	70
2010/11	410	62
2011/12	412	64
2012/13	386	70
2013/14	384	63
2014/15	373	58
2015/16	384	58
2016/17	370	53
2017/18	376	63
2018/19	369	68
2019/20	371	78
2020/21	358	70
2021/22	353	72

Entwicklung der Schüler\*innenzahl an der Freien Waldorfschule seit 1991 in graphischer Darstellung





### 7.3 Internationaler Bund Bildungszentrum Liesel-Bach-Straße

**Anzahl Schüler\*innen: 441**

Schulart	Schüler*innen
Technisches Berufskolleg I (1BK1T)	25
Technisches Berufskolleg II (1BK2T)	23
Kaufmännisches Berufskolleg 1 (1BK1W)	110
Kaufmännisches Berufskolleg 2 (1BK2W)	75
Wirtschaftsschule (2BFW)	98
Berufliches Gymnasium Sozial- und Gesundheit	97
Vorbereitungsjahr Arbeit und Beruf	13
<b>Insgesamt</b>	<b>441</b>

**Anschrift:** Liesel-Bach-Str. 26  
 71034 Böblingen  
**Telefon / Fax:** 6492-19 / 6492-97  
**E-Mail:** [schulen-boeblingen@ib.de](mailto:schulen-boeblingen@ib.de)

**Regionalleiter:** Herr Cardiello  
**Schulleiterin für  
 Berufsfachschule und Gymnasium:** Frau Barensteiner  
**Schulleiterin für Berufskollegs:** Frau Barensteiner

**Sekretariat / Anmeldung:** Frau Seidel

## 8. Außerschulische Angebote

### 8.1 Übersicht über das außerschulische Angebot an den Böblinger Grundschulen

Angesichts der Coronalage bei der Erstellung des Berichts weichen die Betreuungszeiten in einigen Einrichtungen vom vorgesehenen Normalbetrieb ab.

Schule	verlässliche Grundschule + erweiterte Betreuung (inkl. Mittagstisch und Hausaufgabenbetreuung)	Mittagessen	Homepage
<b>Eduard-Mörke-Grundschule</b>	<b>Betreuung für Halbtageskinder</b> 07.00 – 08.30 Uhr Frühbetreuung 12.15 – 14.00 Uhr Mittagstischgruppe.  <b>Betreuung für Ganztageskinder</b> Montag bis Donnerstag 07.45 - 15.45 Uhr Ganztageschule. Freitags bis 14.00 Uhr Ganztageschule. Montag bis Freitag ab 07.00 Uhr Frühbetreuung, bis 17.00 Uhr Spätbetreuung)	ja	<a href="http://www.ems-boeblingen.de">www.ems-boeblingen.de</a>
<b>Ludwig-Uhland-Grundschule</b>	07.30 – 08.25 Uhr und 12.15 – 14.00 Uhr Hortbetreuung 12.00 – 17.00 Uhr Hausaufgabenbetreuung 14.00 – 16.00 Uhr (Mo – Do)	ja	---
<b>Justinus-Kerner-Grundschule</b>	7.30 – 8.30 Uhr und 12.10 – 14.00 Uhr (Mo - Fr) Hausaufgabenbetreuung 14.00 – 16.00 Uhr (Mo - Do)	ja	<a href="http://www.jks-bb.de">www.jks-bb.de</a>
<b>Eichendorff-Grundschule</b>	07.00 – 08.30 Uhr und 12.00 – 17.30 Uhr Schüler*innencafé Mo, Di und Do 12.55 – 13.45 Uhr Sport AG Mo 13:00 – 14:30 Uhr Hausaufgabenbetreuung 13.30 – 14.30 Uhr	ja	<a href="http://www.eichendorffschule-boeblingen.de">www.eichendorffschule-boeblingen.de</a>

Fortsetzung auf nächster Seite

## 8.1. Übersicht über das außerschulische Angebot an den Böblinger Grundschulen

Fortsetzung von vorheriger Seite

Schule	verlässliche Grundschule + erweiterte Betreuung (inkl. Mittagstisch und Hausaufgabenbetreuung)	Mittagessen	Homepage
<b>Friedrich-Silcher-Grundschule</b>	Gernzeit Verein für Kinderbetreuung e.V. 07.00 – 08.30 Uhr und 11.20 – 17.30 Uhr Flexible Betreuung und Hortbetreuung (Mo – Fr)	ja	<a href="http://www.fsg.campus.bb.schule-bw.de">www.fsg.campus.bb.schule-bw.de</a>
<b>Paul-Lechler-Grundschule</b>	07.00 – 09.00 Uhr und 11.30 – 17.00 Uhr	ja	<a href="http://www.paul-lechler-schule.de">www.paul-lechler-schule.de</a>
<b>Grundschule Dagersheim</b>	Gernzeit Verein für Kinderbetreuung e.V. 07.00 – 08.30 Uhr und 11.20 – 16.30 Uhr	ja	<a href="http://www.grundschule-dagersheim.de">www.grundschule-dagersheim.de</a>
<b>Erich Kästner-Grundschule</b>	07.00 – 08.30 Uhr und 12.10 – <b>15:30</b> (17:00) Uhr	ja	<a href="http://www.eks-boeblingen.de">www.eks-boeblingen.de</a>

## 9. Auswärtige Schüler\*innen

### 9.1 Gesamtübersicht

Schulart	insgesamt aus Böblingen			Auswärtige	
Grundschule (o. GSF)	1.735	1.706	98,3%	29	1,7%
Werkrealschulen	374	250	66,8%	124	33,2%
Realschulen	951	798	83,9%	153	16,1%
Gymnasien	2.345	1.266	54,0%	1.079	46,0%
Förderschulen	172	124	72,1%	48	27,9%
<b>Gesamt</b>	<b>5.577</b>	<b>4.144</b>	<b>74,3%</b>	<b>1.433</b>	<b>25,7%</b>

## 9.2 Auswärtige Schüler\*innen an den Böblinger Schulen

Landkreis / Gemeinde	EMS	LUS	JKS	FSG	PLS-GS	GSD	EKS	THS	FSR	ASR	AEG	OHG	MPG	LMG	PLS-SBBZ	EDS-WRS	EDS-GS	Auswärtige Gesamt
<b>Böblingen</b>																		
Aidlingen	-	2	-	-	-	1	-	6	62	9	33	31	4	18	9	4	-	179
Altdorf	-	-	-	-	-	-	-	-	1	1	4	4	2	11	-	1	-	24
Bondorf	-	-	-	-	-	-	-	-	-	-	-	-	1	-	-	-	-	1
Deckenpfronn	-	-	-	-	-	-	-	-	1	-	-	-	-	-	-	-	-	1
Ehningen	-	-	2	-	-	-	-	12	32	-	27	82	13	27	12	2	-	209
Gärtringen	-	-	2	-	-	-	-	-	4	1	42	187	11	25	2	5	-	279
Gäufelden	-	-	-	-	-	-	-	-	-	-	-	1	1	1	-	-	-	3
Gechingen	-	-	-	-	-	-	-	-	-	-	-	-	-	-	1	-	-	1
Grafenau	-	-	-	-	-	2	-	-	3	-	10	3	-	5	7	-	-	30
Herrenberg	-	-	1	-	-	-	-	5	-	-	3	1	-	6	1	2	-	19
Hildrizhausen	-	-	-	-	-	-	-	-	1	-	-	1	-	1	-	-	-	3
Holzgerlingen	-	1	1	-	-	-	1	6	1	2	8	4	23	15	3	2	-	67
Leonberg	-	-	-	-	-	-	-	-	-	-	3	-	-	-	1	-	-	4
Magstadt	-	-	-	-	-	-	-	3	-	-	1	-	-	1	2	-	-	7
Nufringen	-	-	-	-	-	-	-	-	-	-	1	6	2	15	-	1	-	25
Renningen	-	-	-	-	-	-	-	-	-	-	2	-	1	-	-	-	-	3
Schönaich	-	-	-	2	2	-	-	2	1	8	55	6	225	8	-	18	7	334
Sindelfingen	-	1	-	-	-	-	-	21	7	4	36	6	8	15	6	18	-	122
Sindelfingen Darmsheim	-	-	-	-	-	-	-	1	2	3	-	6	-	-	-	1	-	13
Sindelfingen Maichingen	1	-	1	-	-	-	-	4	4	-	-	2	-	-	2	-	-	14

Fortsetzung auf nächster Seite



## 9.2 Auswärtige Schüler\*innen an den Böblinger Schulen II

Fortsetzung von vorheriger Seite

Landkreis / Gemeinde	EMS	LUS	JKS	FSG	PLS-GS	GSD	EKS	THS	FSR	ASR	AEG	OHG	MPG	LMG	PLS-SBBZ	EDS-WRS	EDS-GS	Auswärtige Gesamt
Steinenbronn	1	-	-	-	-	-	-	-	-	-	1	-	2	-	1	-	-	5
Waldenbuch	-	-	-	-	-	-	-	1	-	-	2	1	1	-	-	1	-	6
Weil der Stadt	-	-	-	-	-	-	-	-	1	-	-	-	-	1	-	1	-	3
Weil im Schönbuch	-	1	-	-	-	-	-	5	1	2	16	10	18	12	1	-	-	66
<b>Calw</b>																		
Althengstett	-	-	-	-	-	-	-	-	-	-	-	-	-	2	-	-	-	2
Calw	-	-	-	-	-	-	-	-	-	-	-	-	-	3	-	-	-	3
Gechingen	-	-	-	-	-	-	-	-	-	-	-	-	2	-	-	-	-	2
Bad Liebenzell	-	-	-	-	-	-	-	-	1	-	-	-	-	-	-	-	-	1
<b>Esslingen</b>																		
Leinfelden-Echterdingen	-	-	-	-	-	-	-	1	-	-	1	-	-	-	-	1	-	3
<b>Freudenstadt</b>																		
Empfingen	-	-	-	-	-	-	-	-	-	-	1	-	-	-	-	-	-	1
<b>Stuttgart</b>																		
Stuttgart	-	-	-	-	-	-	-	-	-	-	-	1	-	-	-	-	-	1
<b>Tübingen</b>																		
Dettenhausen	-	-	-	-	-	-	-	-	-	-	-	-	-	1	-	-	-	1
Rottenburg	-	-	-	-	-	-	-	-	-	1	-	-	-	-	-	-	-	1
<b>Auswärtige Gesamt</b>	<b>2</b>	<b>5</b>	<b>7</b>	<b>2</b>	<b>2</b>	<b>3</b>	<b>1</b>	<b>67</b>	<b>122</b>	<b>31</b>	<b>246</b>	<b>352</b>	<b>314</b>	<b>167</b>	<b>48</b>	<b>57</b>	<b>7</b>	<b>1.433</b>

### 9.3 Prozentuale Entwicklung des Anteils Auswärtiger an den jeweiligen Gesamtzahlen<sup>9</sup>

Schuljahr	EDS WRS	THS	WRS Gesamt	FSR	ASR	Real Gesamt	AEG	OHG	MPG	LMG	Gym Gesamt	PLS- SBBZ	Gesamt
2002/03				46,0	4,2	<b>31,2</b>	52,0	61,8	33,7	65,7	<b>51,6</b>	28,4	<b>44,8</b>
2003/04				45,3	2,0	<b>29,8</b>	51,9	65,0	32,3	66,0	<b>52,2</b>	28,4	<b>45,0</b>
2004/05				47,8	3,0	<b>31,8</b>	52,3	63,9	33,7	65,2	<b>52,4</b>	35,2	<b>45,9</b>
2005/06				47,3	4,2	<b>30,9</b>	53,1	64,5	35,0	64,2	<b>52,8</b>	33,8	<b>46,1</b>
2006/07				46,4	7,7	<b>31,6</b>	51,8	66,7	37,2	62,8	<b>53,5</b>	30,1	<b>47,0</b>
2007/08				46,1	6,5	<b>31,5</b>	51,3	66,7	41,9	60,4	<b>54,0</b>	30,8	<b>47,2</b>
2008/09				45,7	7,9	<b>31,4</b>	53,6	64,3	43,1	58,5	<b>54,0</b>	30,1	<b>47,1</b>
2009/10				43,7	9,5	<b>30,4</b>	52,8	63,9	43,7	55,9	<b>53,4</b>	26,5	<b>46,3</b>
2010/11				43,9	10,1	<b>30,1</b>	51,0	64,0	47,6	55,9	<b>54,1</b>	26,1	<b>46,9</b>
2011/12				44,3	11,0	<b>30,3</b>	51,2	66,3	47,1	52,7	<b>53,9</b>	24,1	<b>46,6</b>
2012/13				41,7	10,6	<b>28,4</b>	49,2	63,7	49,8	47,5	<b>52,5</b>	24,2	<b>44,9</b>
2013/14				38,0	11,4	<b>26,3</b>	46,5	61,8	49,8	45,5	<b>51,0</b>	24,4	<b>43,3</b>
2014/15				36,1	11,1	<b>25,4</b>	46,9	58,9	51,4	43,4	<b>50,5</b>	26,5	<b>42,5</b>
2015/16	20,5	30,9	<b>26,6</b>	36,7	9,9	<b>24,5</b>	44,2	61,4	49,9	43,0	<b>49,9</b>	25,7	<b>41,8</b>
2016/17	29,5	41,0	<b>36,2</b>	33,5	8,2	<b>21,9</b>	41,7	62,8	47,0	44,2	<b>49,2</b>	25,2	<b>40,0</b>
2017/18	29,9	41,4	<b>37,0</b>	31,3	7,7	<b>20,2</b>	41,4	61,2	45,2	42,0	<b>47,5</b>	23,9	<b>38,4</b>
2018/19	33,6	34,0	<b>33,8</b>	28,2	8,9	<b>18,9</b>	41,1	63,5	43,8	39,8	<b>47,0</b>	24,7	<b>37,4</b>
2019/20	36,9	32,6	<b>34,0</b>	24,8	8,0	<b>16,9</b>	42,9	63,4	43,3	40,0	<b>47,4</b>	26,7	<b>37,3</b>
2020/21	33,6	29,1	<b>30,7</b>	25,7	6,4	<b>16,4</b>	45,1	62,8	41,8	41,2	<b>47,7</b>	27,2	<b>37,3</b>
2021/22	38,8	29,5	<b>33,2</b>	25,1	6,7	<b>16,1</b>	42,0	63,3	40,6	39,4	<b>46,0</b>	27,9	<b>36,5</b>

<sup>9</sup> Ohne Grundschulen. Deren Gesamtanteil ist 1,7% (1,4). Die Daten für Werkrealschulen sind erst seit 2015 verfügbar.

## 10. Andere Staatsangehörigkeiten.

### 10.1 Anzahl der Schüler\*innen nach Schulen und anderen Staatsangehörigkeiten.<sup>10</sup>

Nationalität / Schule	EMS	LUS	JKS	FSG	PLS-GS	GSD	EKS	EDS-GS	THS	EDS-WRS	FSR	ASR	AEG	OHG	MPG	LMG	PLS-SBBZ	EMS-GF	Gesamt
Afghanistan	-	-	-	-	-	-	-	-	-	-	-	-	-	7	2	-	5	-	14
Albanien	-	-	-	-	-	-	-	-	-	-	-	-	-	1	-	-	4	-	5
Brasilien	-	-	-	-	-	-	-	-	-	-	-	-	-	-	2	-	-	-	2
Bulgarien	-	-	-	-	-	-	-	-	-	-	-	-	-	1	1	1	3	-	6
China, einschl. Tibet	-	-	-	-	-	-	-	-	-	-	-	-	2	2	11	1	-	-	16
Dänemark	-	-	-	-	-	-	-	-	-	-	-	-	-	-	1	-	-	-	1
Estland	-	-	-	-	-	-	-	-	-	-	-	-	-	-	1	-	-	-	1
Frankreich	-	-	-	-	-	-	-	-	-	-	-	-	-	1	-	2	-	-	3
Georgien	-	-	-	-	-	-	-	-	-	-	-	-	-	-	-	-	1	-	1
Griechenland	-	-	1	-	-	4	-	-	2	5	1	1	1	-	1	1	4	-	21
Großbritannien und Nordirland	-	-	-	-	-	-	-	-	-	-	-	-	-	-	2	-	-	-	2
Indien	-	-	-	-	-	-	-	-	-	-	-	-	-	-	10	2	-	-	12
Irak	-	-	-	-	-	-	-	-	-	-	-	-	-	-	4	-	3	-	7
Iran	-	-	-	-	-	-	-	-	-	-	-	-	1	2	3	-	-	-	6
Italien	1	4	2	5	2	3	3	-	8	5	5	7	2	2	5	-	8	-	62
Kamerun	-	-	-	-	-	-	-	-	-	-	-	-	-	-	-	-	2	-	2
Kanada	-	-	-	-	-	-	-	-	-	-	-	-	-	1	1	1	-	-	3
Korea	-	-	-	-	-	-	-	-	-	-	-	-	1	-	7	-	-	-	8
Kosovo	2	2	6	-	5	2	1	4	7	7	10	6	-	2	2	-	6	-	62
Kroatien	3	4	7	1	2	2	2	1	11	6	8	7	-	2	2	-	5	-	63

Fortsetzung auf nächster Seite...

<sup>10</sup> In der amtlichen Schulstatistik der Grund-, Werkreal- und Realschulen wird nur nach Griechenland, Italien, Serbien, Kroatien, Kosovo, Türkei und „sonstiges Ausland“ unterschieden. Im SBBZ und in den Gymnasien können die Nationalitäten differenzierter betrachtet werden.

## 10.1 Anzahl der Schüler\*innen nach Schulen und anderen Staatsangehörigkeiten. II

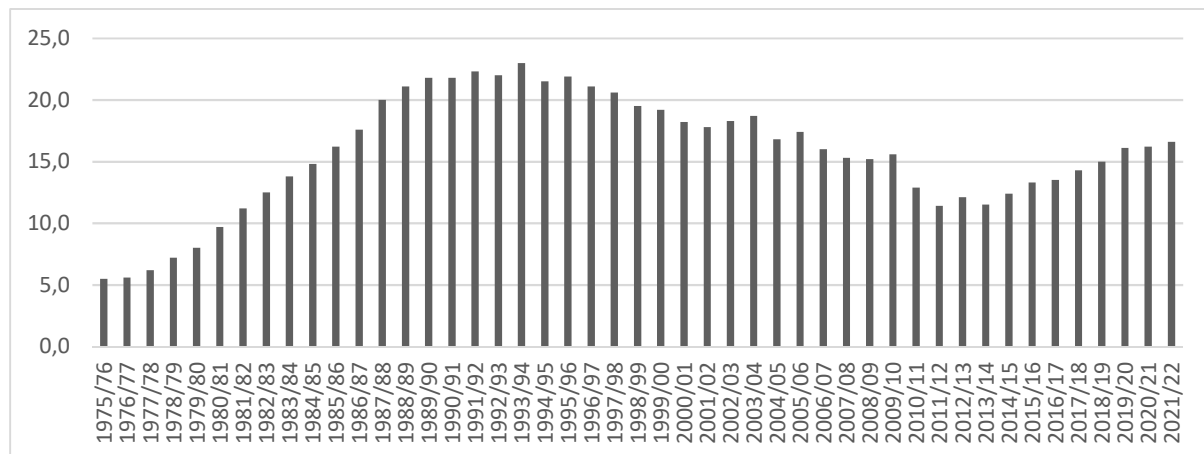
... Fortsetzung von vorheriger Seite

Nationalität / Schule	EMS	LUS	JKS	FSG	PLS-GS	GSD	EKS	EDS-GS	THS	EDS-WRS	FSR	ASR	AEG	OHG	MPG	LMG	PLS-SBBZ	EMS-GF	Gesamt
Malaysia	-	-	-	-	-	-	-	-	-	-	-	-	-	-	1	-	-	-	1
Mazedonien	-	-	-	-	-	-	-	-	-	-	-	-	1	1	-	-	1	-	3
Mongolei	-	-	-	-	-	-	-	-	-	-	-	-	1	-	-	-	-	-	1
Nigeria	-	-	-	-	-	-	-	-	-	-	-	-	-	1	1	-	2	-	4
Pakistan	-	-	-	-	-	-	-	-	-	-	-	-	2	1	-	-	1	1	5
Polen	-	-	-	-	-	-	-	-	-	-	-	-	1	-	2	1	2	-	6
Portugal	-	-	-	-	-	-	-	-	-	-	-	-	-	-	-	1	1	-	2
Rumänien	-	-	-	-	-	-	-	-	-	-	-	-	-	2	7	1	2	-	12
Russische Föderation	-	-	-	-	-	-	-	-	-	-	-	-	-	1	1	2	-	-	4
Schweiz	-	-	-	-	-	-	-	-	-	-	-	-	-	-	1	-	-	-	1
Serbien	1	2	-	1	-	-	1	1	1	4	1	3	-	-	-	-	1	-	16
Slowakei	-	-	-	-	-	-	-	-	-	-	-	-	-	3	3	-	-	-	6
sonstige Ausländer	33	51	51	31	36	20	13	32	66	55	38	57	-	-	-	-	-	-	483
Spanien	-	-	-	-	-	-	-	-	-	-	-	-	-	-	-	-	-	1	1
Sri Lanka	-	-	-	-	-	-	-	-	-	-	-	-	-	-	2	-	-	-	2
Syrien	-	-	-	-	-	-	-	-	-	-	-	-	-	4	5	-	6	-	15
Taiwan	-	-	-	-	-	-	-	-	-	-	-	-	-	-	1	1	-	-	2
Türkei	4	5	5	-	1	2	-	2	2	2	5	5	1	4	4	2	-	-	44
Ukraine	-	-	-	-	-	-	-	-	-	-	-	-	1	4	2	1	-	-	8
Ungarn	-	-	-	-	-	-	-	-	-	-	-	-	-	-	2	-	1	-	3
USA	-	-	-	-	-	-	-	-	-	-	-	-	3	-	3	-	-	-	6
Usbekistan	-	-	-	-	-	-	-	-	-	-	-	-	-	2	-	-	-	-	2
Vietnam	-	-	-	-	-	-	-	-	-	-	-	-	-	-	1	-	1	-	2
Weißrussland	-	-	-	-	-	-	-	-	-	-	-	-	-	1	-	-	-	-	1
<b>Gesamt</b>	<b>44</b>	<b>68</b>	<b>72</b>	<b>38</b>	<b>46</b>	<b>33</b>	<b>20</b>	<b>40</b>	<b>97</b>	<b>84</b>	<b>68</b>	<b>86</b>	<b>17</b>	<b>45</b>	<b>91</b>	<b>17</b>	<b>59</b>	<b>2</b>	<b>927</b>

## 10.2 Entwicklung des Anteils anderer Staatsangehörigkeiten an den Gesamtzahlen in %

Schuljahr	GS	WRS	Real	GYM	PLS	Gesamt
2001/02	23,5	42,0	14,3	7,3	52,8	17,8
2002/03	24,0	43,3	14,0	7,5	56,0	18,3
2003/04	22,0	41,0	20,4	7,2	60,6	18,7
2004/05	22,2	40,4	12,6	7,0	52,8	16,8
2005/06	24,5	40,3	17,7	6,3	46,8	17,4
2006/07	21,6	40,7	17,7	5,5	49,0	16,0
2007/08	22,4	43,2	13,5	5,2	44,2	15,3
2008/09	19,7	54,8	14,1	5,3	43,6	15,2
2009/10	20,4	48,6	18,9	5,1	41,7	15,6
2010/11	12,9	53,2	16,6	4,9	38,4	12,9
2011/12	10,6	34,5	18,2	5,1	34,6	11,4
2012/13	14,8	34,5	15,0	4,6	34,8	12,1
2013/14	11,9	44,3	13,7	4,5	31,1	11,5
2014/15	12,2	43,2	19,4	4,3	27,3	12,4
2015/16	14,8	48,9	19,3	4,0	23,5	13,3
2016/17	15,0	54,3	16,8	4,6	23,1	13,5
2017/18	17,1	54,7	16,8	4,6	27,5	14,3
2018/19	18,4	53,5	15,6	5,4	35,8	15,0
2019/20	22,2	49,7	14,5	6,1	29,1	16,1
2020/21	20,4	49,7	15,6	6,7	34,0	16,2
2021/22	20,8	48,4	16,2	7,2	34,3	16,6

Entwicklung des Ausländeranteils seit 1977 in graphischer Darstellung:





## 11. Elternmitwirkung im Gesamtelternbeirat

### 11.1 Elternbeiratsvorsitzende

#### **Eduard-Mörrike-Grundschule**

Frau Agnes Hanna Versinger  
Frau Katrin Frank

#### **Ludwig-Uhland-Grundschule**

Frau Aysegül Özdemir  
Herr Johannes Wetzstein

#### **Justinus-Kerner-Grundschule**

Frau Hülya Ekinci  
Frau Anna Sinn

#### **Friedrich-Silcher-Grundschule**

Frau Petra Hüttmann  
Herr Kai-Steffen Probst

#### **Grundschule Dagersheim**

Frau Maren Hildebrand  
Frau Anita Ruoff

#### **Erich Kästner Grundschule**

Frau Dimitra Koutsis  
Frau Sabine Boban

#### **Eichendorff- Grund- und Werkrealschule**

Frau Maresa Gutöhrlein  
Frau Helga Rabbito

#### **Theodor-Heuss-Werkrealschule**

Herr Peter Schlepp  
Herr Norbert Dr. Lenge

#### **Friedrich-Schiller-Realschule**

Herr Andreas Nowak  
Herr Frank Schmidt

#### **Albert-Schweitzer-Realschule**

Frau Anke Doster  
Frau Anja Sklarski

#### **Albert-Einstein-Gymnasium**

Herr Oliver Guhl  
Herr Pierre Rade

#### **Otto-Hahn-Gymnasium**

Herr Peter Sprenger  
Frau Barbara Schüpp-Niewa

#### **Max-Planck-Gymnasium**

Frau Friederike Derichsweiler-Schmidt  
Frau Ellen Löber  
Frau Susanne Pflüger

#### **Lise-Meitner-Gymnasium**

Herr Christian Hansel  
Frau Mihriban Bagci

#### **Paul Lechler-Schulverbund**

Frau Gabriele Gürschke  
Frau Susanne Faller-Köhler  
Herr Nils Katzenstein

#### **Freie evangelische Schule**

Frau Marion Groß

#### **Waldorfschule**

Herr Jan Fleisch  
Herr Frank Wenzel

## 11.2 Gesamtelternbeirat

In den Vorstand des Gesamtelternbeirats wurden gewählt.

<b>Vorsitzende:</b>	Frau Sklarski	
<b>Stv. Vorsitzende:</b>	Frau Özdemir	
<b>Schriftführer:</b>	Herr Guhl	
<p>Der Vorsitzende des Gesamtelternbeirats und dessen Stellvertretung sind ständige Mitglieder des Schulbeirats. Im Bedarfsfall werden dem Schulbeirat aus der Mitte des Gesamtelternbeirats Vertreter der verschiedenen Schularten als beratende Mitglieder hinzugefügt.</p>		
<b>Schulart</b>	<b>Vorsitz</b>	<b>Stellvertretung</b>
<b>Grundschulen</b>	Herr Probst	Frau Özdemir
<b>Werkrealschulen</b>	Herr Dr. Lenge	
<b>Realschulen</b>	Frau Doster	
<b>Gymnasien</b>	Herr Hansel	
<b>Paul-Lechler-Schulverbund</b>	Frau Bagci	

## 12. Schulbeirat

Auf Grund des zum 01. August 1983 geänderten Schulgesetzes ist die Bildung eines Schulbeirats nicht mehr zwingend vorgeschrieben.

§ 49 Schulgesetz beinhaltet nunmehr Folgendes:

Der Schulträger hört in allen wichtigen Schulangelegenheiten Vertreter der Schulleiter, der Lehrer, der Eltern, der Schüler und Vertreter der Religionsgemeinschaften, die in einer seiner Schulen Religionsunterricht erteilen. Der Schulträger kann zur Wahrnehmung dieser Aufgabe einen Schulbeirat als beschließenden oder beratenden Ausschuss bilden.

Der Gemeinderat hat in seiner Sitzung vom 21. März 1984 beschlossen, für die nach § 49 Schulgesetz durchzuführende Anhörung in allen wichtigen Schulangelegenheiten, einen Beirat zu bilden, der die Bezeichnung Schulbeirat erhält. Die Amtszeit seiner Mitglieder entspricht der des jeweiligen Gemeinderats.

Der Schulbeirat setzt sich gemäß Beschluss des Gemeinderates vom 01.12.1999 wie folgt zusammen:

Vorsitzender	Stellvertreter
Oberbürgermeister Dr. Stefan Belz	Erster Bürgermeister Tobias Heizmann

Mitglieder	
Die zwei jeweils geschäftsführenden Schulleitungen der Grund-, Werkreal-, Real- und Förderschulen und der Gymnasien	Rektor Alexander Groß (EDS) OStD Hans Oberhollenzer (LMG)
Der/die amtierende Vorsitzende des Gesamtelternbeirats und Stellvertreter*in	Anja Sklarski Aysegül Özdemir

Jeweils ein\*e Schülersprecher\*in aus dem Bereich Grund-, Werkrealschulen, Real- und Förderschulen sowie dem Bereich Gymnasien

Ein\*e Vertreter\*in aus dem Jugendgemeinderat

Je eine Vertretung des evangelischen und katholischen Schuldekanats

	Mitglieder	Stellvertretung
Sechs Personen aus der Mitte des Gemeinderats	Kerstin Froese	Hannah Behm
	Ingo Röding	Pascal Panse
	Janina Dinkelaker	Ralf Sklarski
	Jochen Reisch	Jasmina Hostert
	Johannes Peltonen	Dr. Detlef Gurgel
	Dr. Willi-Reinhart Braumann	Hans-Peter Braun

Im Bedarfsfall werden dem Schulbeirat aus der Mitte des Gesamtelternbeirats Vertreter der verschiedenen Schularten als beratende Mitglieder hinzugefügt (siehe 11.2. Gesamtelternbeirat Seite 62)